

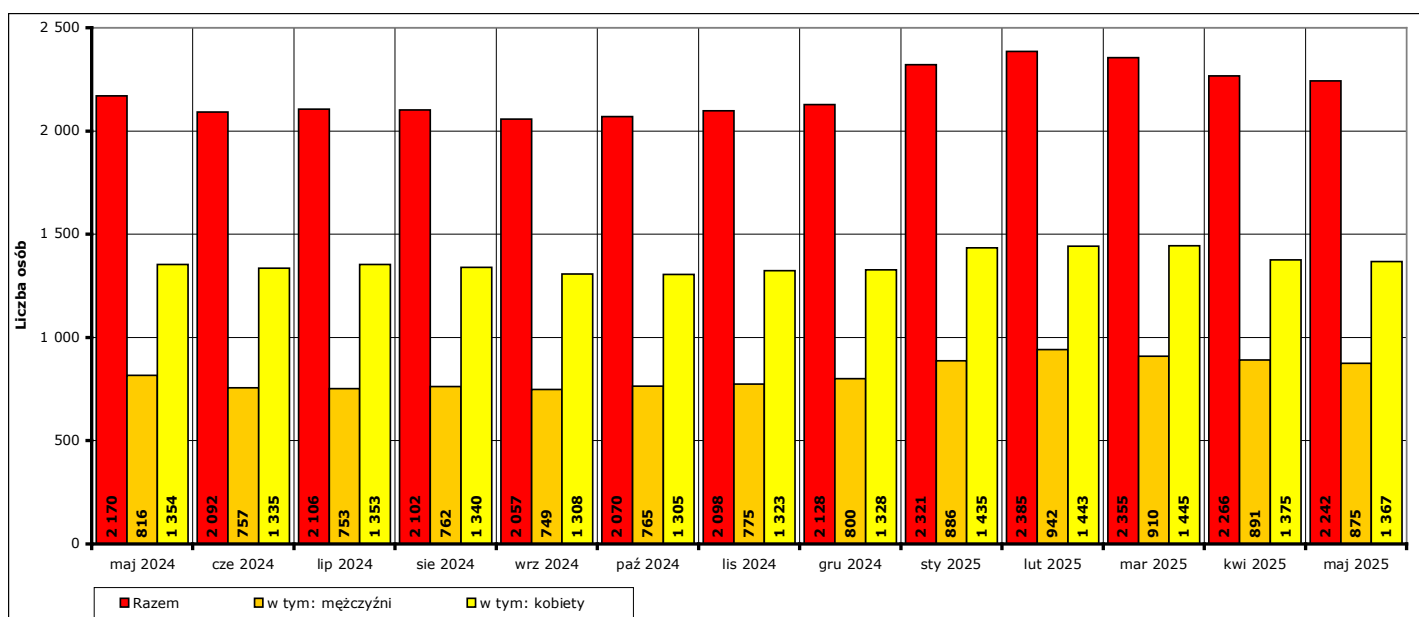


Informacja miesięczna o stanie bezrobocia w powiecie kwidzyńskim.

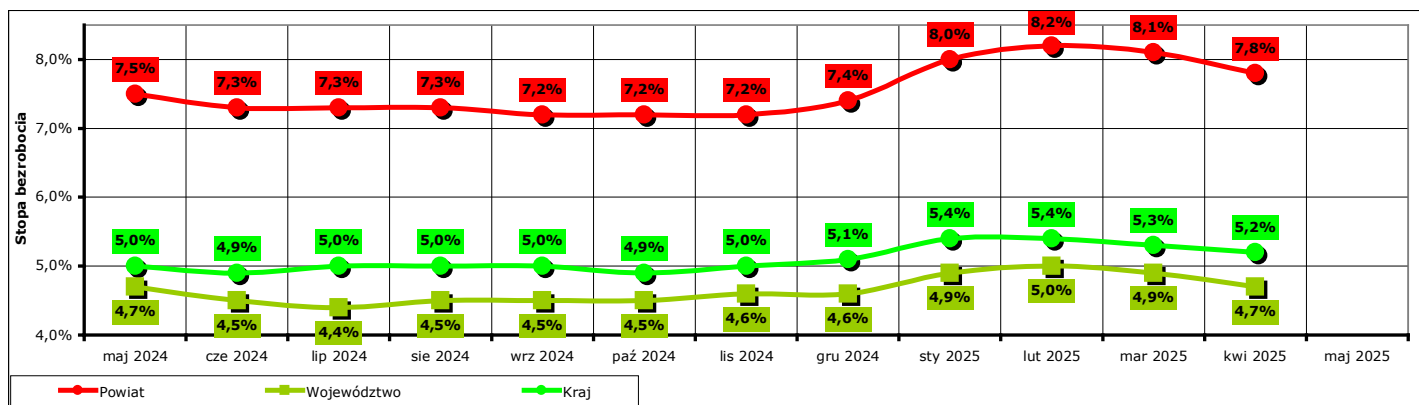
Maj 2025 r.

1. Liczba zarejestrowanych osób bezrobotnych w powiecie kwidzyńskim na koniec maja 2025 r.

Według stanu na koniec **maja 2025 r.** liczba bezrobotnych zarejestrowanych w Powiatowym Urzędzie Pracy w Kwidzynie wyniosła **2242 osoby**, w tym **875 mężczyzn (39% ogółu bezrobotnych)** i **1367 kobiet (61% ogółu bezrobotnych)**.



Wykres 1. Liczba zarejestrowanych osób bezrobotnych w powiecie kwidzyńskim w okresie maj 2024 r. - maj 2025 r. (stan na koniec danego miesiąca).

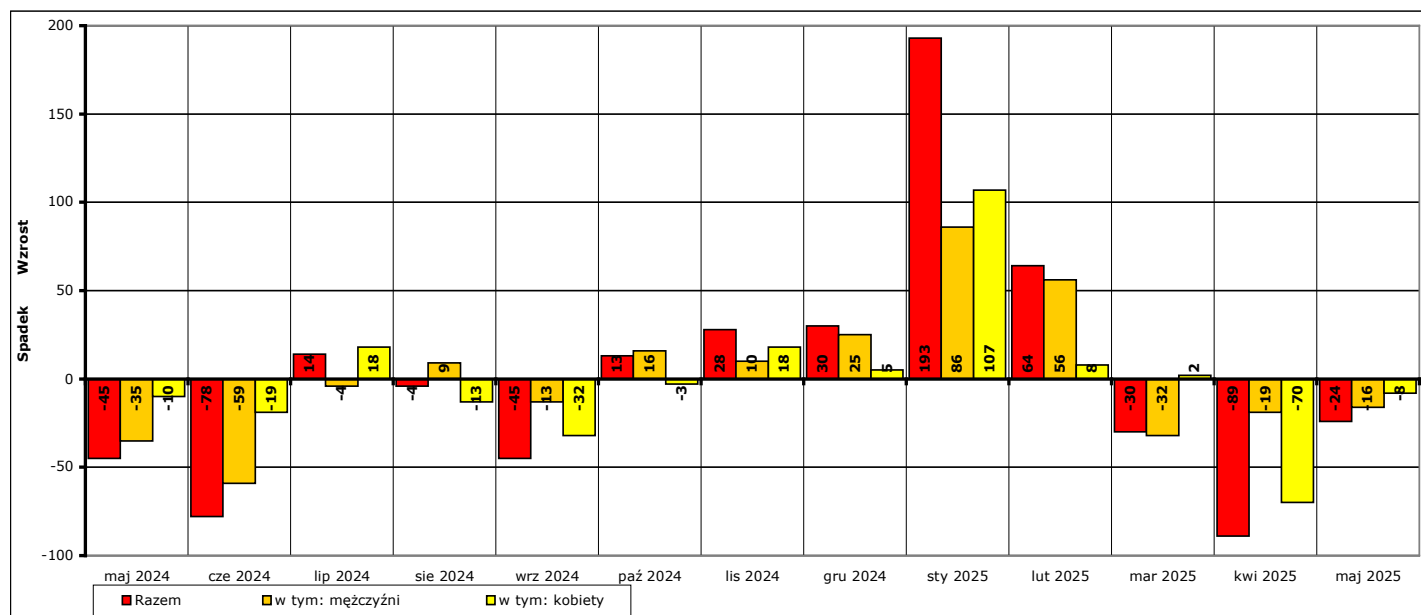


Wykres 2. Stopa bezrobocia w powiecie kwidzyńskim, województwie pomorskim i w kraju w okresie maj 2024 r. - kwiecień 2025 r.

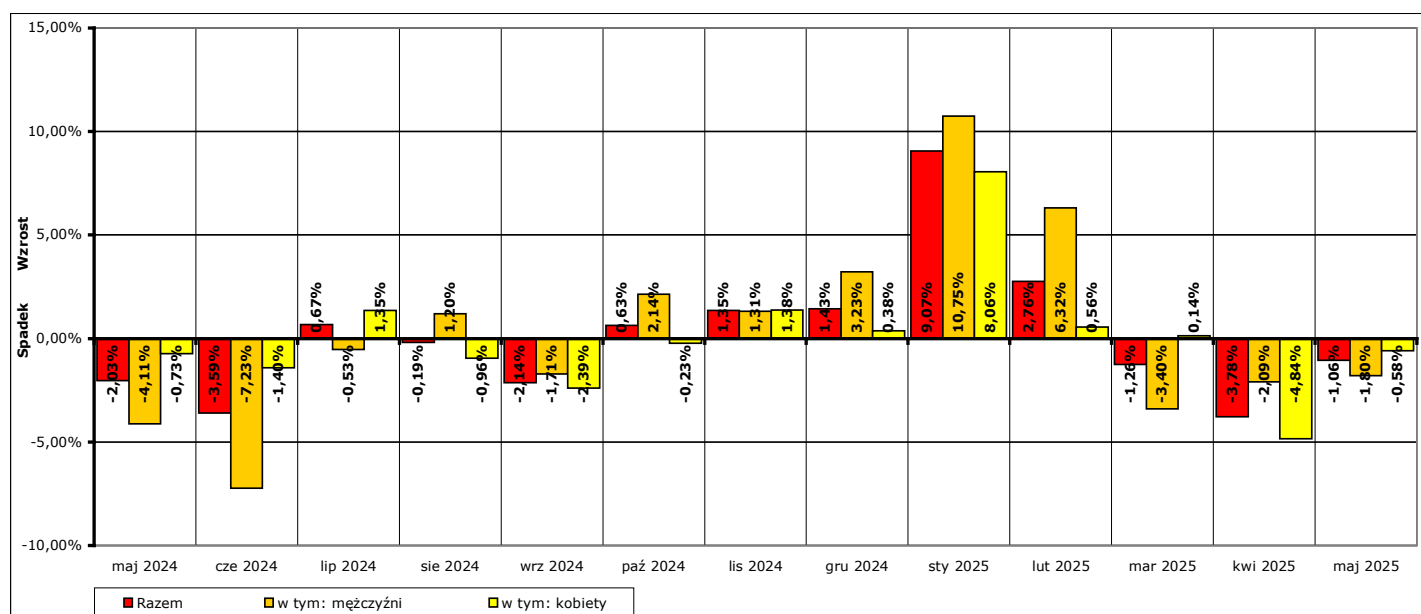
Uwaga: stopa bezrobocia za maj 2025 r. znana będzie pod koniec następnego miesiąca, po przetworzeniu informacji statystycznych przez GUS.

W porównaniu do stanu z końca **kwietnia 2025 r.** liczba bezrobotnych na koniec **maja 2025 r. spadła o 24 osoby** (z **2266** do **2242**, to jest o **1,1%**), w tym liczba bezrobotnych mężczyzn **spadła o 16 osób** (z **891** do **875**, to jest o **1,8%**), a liczba bezrobotnych kobiet **spadła o 8 osób** (z **1375** do **1367**, to jest o **0,6%**).

W porównaniu do stanu z końca **maja 2024 r.** liczba bezrobotnych na koniec **maja 2025 r. wzrosła o 72 osoby** (z **2170** do **2242**, to jest o **3,3%**), w tym liczba bezrobotnych mężczyzn **wzrosła o 59 osób** (z **816** do **875**, to jest o **7,2%**), a liczba bezrobotnych kobiet **wzrosła o 13 osób** (z **1354** do **1367**, to jest o **1%**).



Wykres 3. Wzrost/spadek liczby zarejestrowanych osób bezrobotnych w powiecie kwidzyńskim w okresie maj 2024 r. - maj 2025 r. w porównaniu do poprzedniego miesiąca (według stanu na koniec danego miesiąca).



Wykres 4. Procentowy wzrost/spadek liczby zarejestrowanych osób bezrobotnych w powiecie kwidzyńskim w okresie maj 2024 r. - maj 2025 r. w porównaniu do poprzedniego miesiąca (według stanu na koniec danego miesiąca).

2. Zarejestrowane osoby bezrobotne na koniec maja 2025 r. posiadające i nie posiadające prawa do zasiłku.

Według stanu na koniec **maja 2025 r.** spośród **2242 osoby** zarejestrowanych osób bezrobotnych:

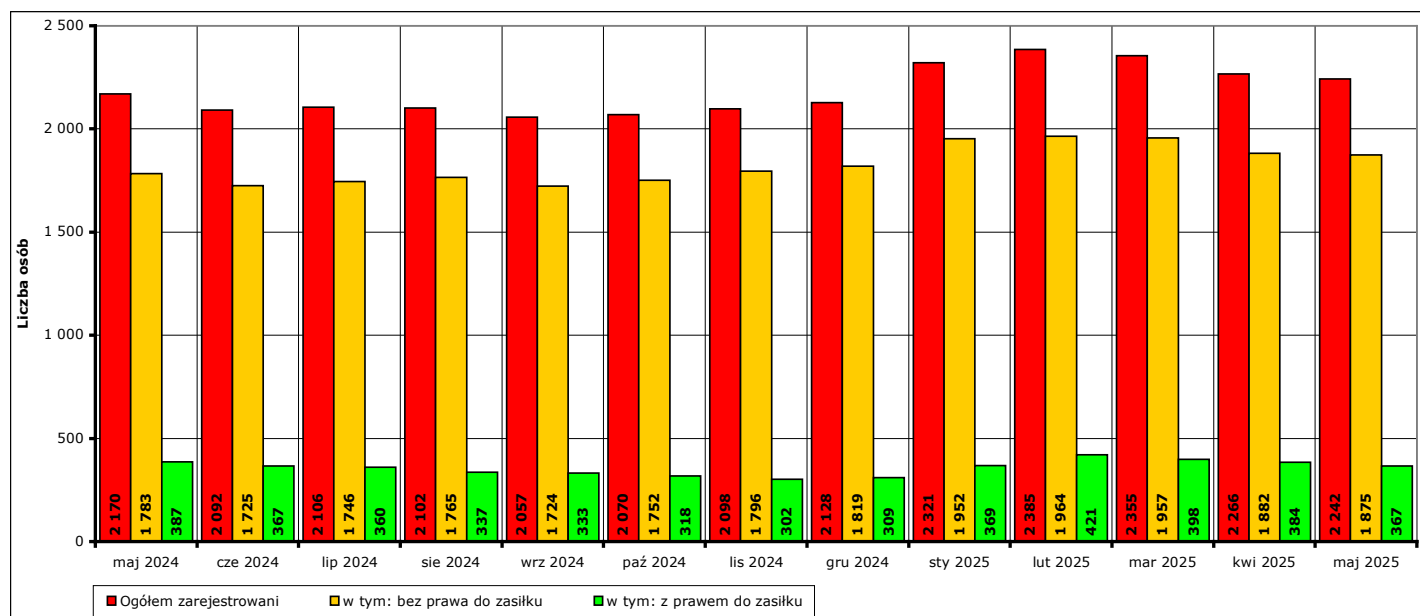
- prawo do zasiłku posiadało **367 osób**, w tym **171 mężczyzn (46,6%** ogółu bezrobotnych z prawem do zasiłku, **7,6%** ogółu zarejestrowanych) i **196 kobiet (53,4%** ogółu bezrobotnych z prawem do zasiłku, **8,7%** ogółu zarejestrowanych).
- prawa do zasiłku nie posiadało **1875 osób**, w tym **704 mężczyzn (37,5%** ogółu bezrobotnych bez prawa do zasiłku, **31,4%** ogółu zarejestrowanych) i **1171 kobiet (62,5%** ogółu bezrobotnych bez prawa do zasiłku, **52,2%** ogółu zarejestrowanych).

W **maju 2025 r.** w porównaniu do **kwietnia 2025 r.** liczba zarejestrowanych osób bezrobotnych:

- z prawem do zasiłku **spadła o 17 osób** (z **384** do **367**, to jest o **4,4%**), w tym:
liczba mężczyzn **spadła o 9 osób** (z **180** do **171**, o **5%**),
liczba kobiet **spadła o 8 osób** (z **204** do **196**, o **3,9%**)
- bez prawa do zasiłku **spadła o 7 osób** (z **1882** do **1875**, to jest o **0,4%**), w tym:
liczba mężczyzn **spadła o 7 osób** (z **711** do **704**, o **1%**),
liczba kobiet **wzrosła o 0 osób** (z **1171** do **1171**, o **0%**).

W **maju 2025 r.** w porównaniu do **maja 2024 r.** liczba zarejestrowanych osób bezrobotnych:

- z prawem do zasiłku **spadła o 20 osób** (z **387** do **367**, to jest o **5,2%**), w tym:
liczba mężczyzn **wzrosła o 0 osób** (z **171** do **171**, o **0%**),
liczba kobiet **spadła o 20 osób** (z **216** do **196**, o **9,3%**)
- bez prawa do zasiłku **wzrosła o 92 osoby** (z **1783** do **1875**, to jest o **5,2%**), w tym:
liczba mężczyzn **wzrosła o 59 osób** (z **645** do **704**, o **9,1%**),
liczba kobiet **wzrosła o 33 osoby** (z **1138** do **1171**, o **2,9%**).

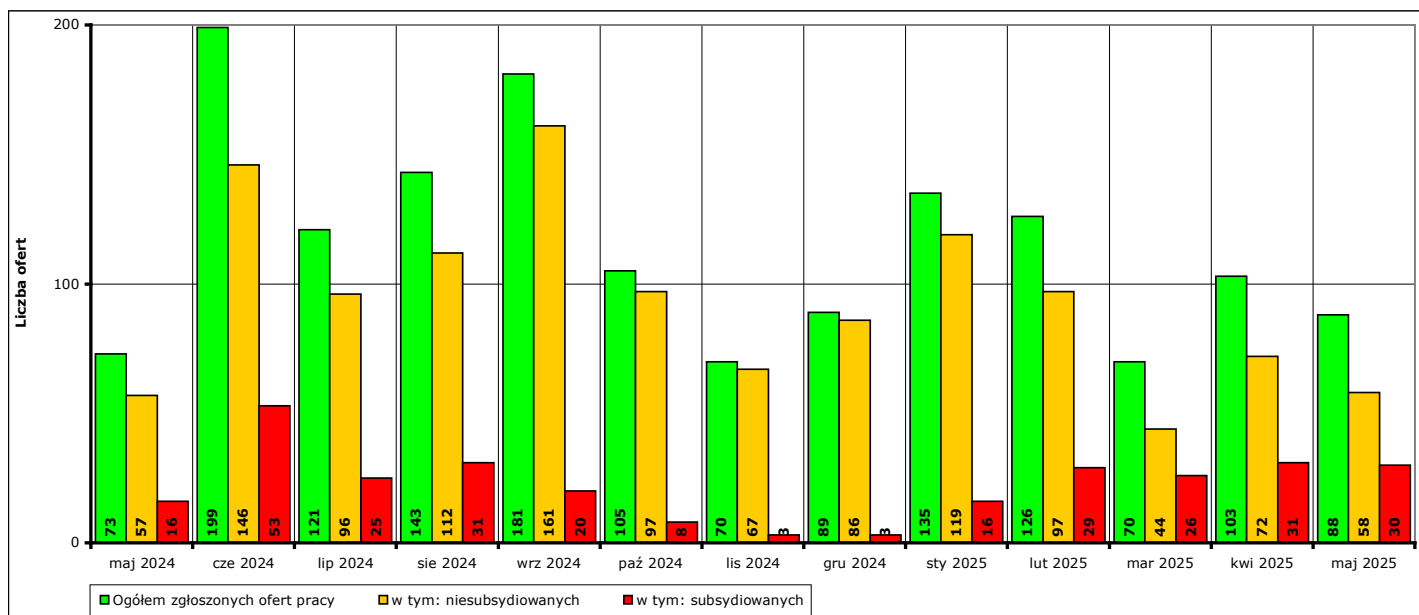


Wykres 5. Liczba zarejestrowanych osób bezrobotnych ogółem, z prawem do zasiłku i bez prawa do zasiłku w okresie maj 2024 r. - maj 2025 r.

3. Liczba ofert pracy w maju 2025 r.

W **maju 2025 r.** w Powiatowym Urzędzie Pracy w Kwidzynie zgłoszono **88 ofert** pracy (od początku 2025 r. - **522 oferty**), w tym:

- **58 ofert** pracy niesubsydiowanej (od początku 2025 r. - **390 ofert**),
- **30 ofert** pracy subsydiowanej (od początku 2025 r. - **132 oferty**).



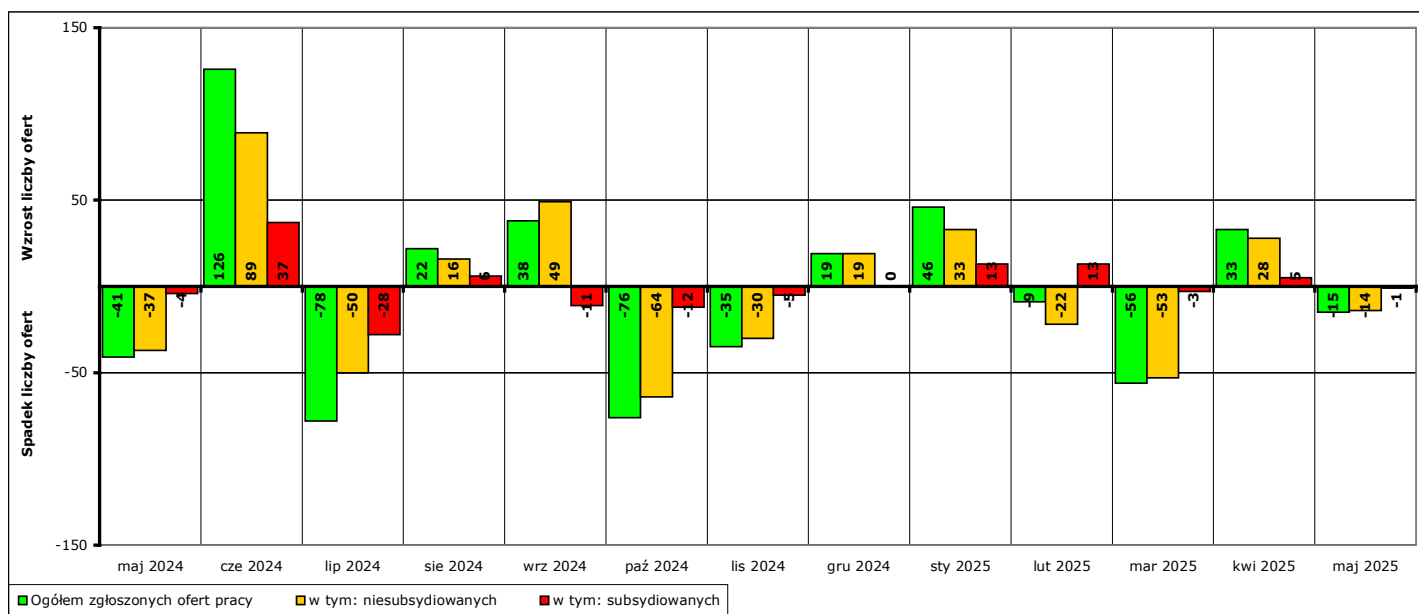
Wykres 6. Liczba ofert pracy zgłoszonych w PUP Kwidzyn w danym miesiącu w okresie maj 2024 r. - maj 2025 r.

W porównaniu do **kwietnia 2025 r.** liczba zgłoszonych ofert pracy **spadła** o **15 ofert** (z **103** do **88**, to jest o **14,6%**), w tym:

- **spadła** o **14 ofert** pracy niesubsydiowanej (z **72** do **58**, to jest o **19,4%**),
- **spadła** o **1 ofertę** pracy subsydiowanej (z **31** do **30**, to jest o **3,2%**).

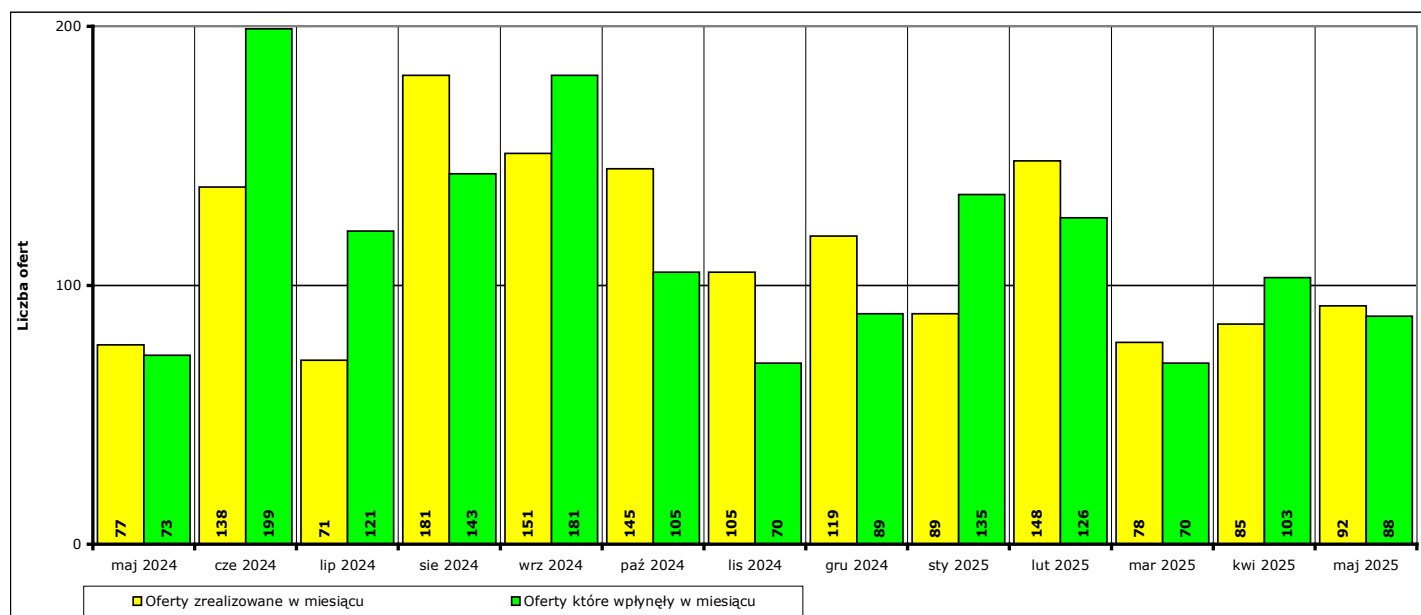
W porównaniu do **maja 2024 r.** liczba zgłoszonych ofert pracy **wzrosła** o **15 ofert** (z **73** do **88**, to jest o **20,5%**), w tym:

- **wzrosła** o **1 ofertę** pracy niesubsydiowanej (z **57** do **58**, to jest o **1,8%**),
- **wzrosła** o **14 ofert** pracy subsydiowanej (z **16** do **30**, to jest o **87,5%**).



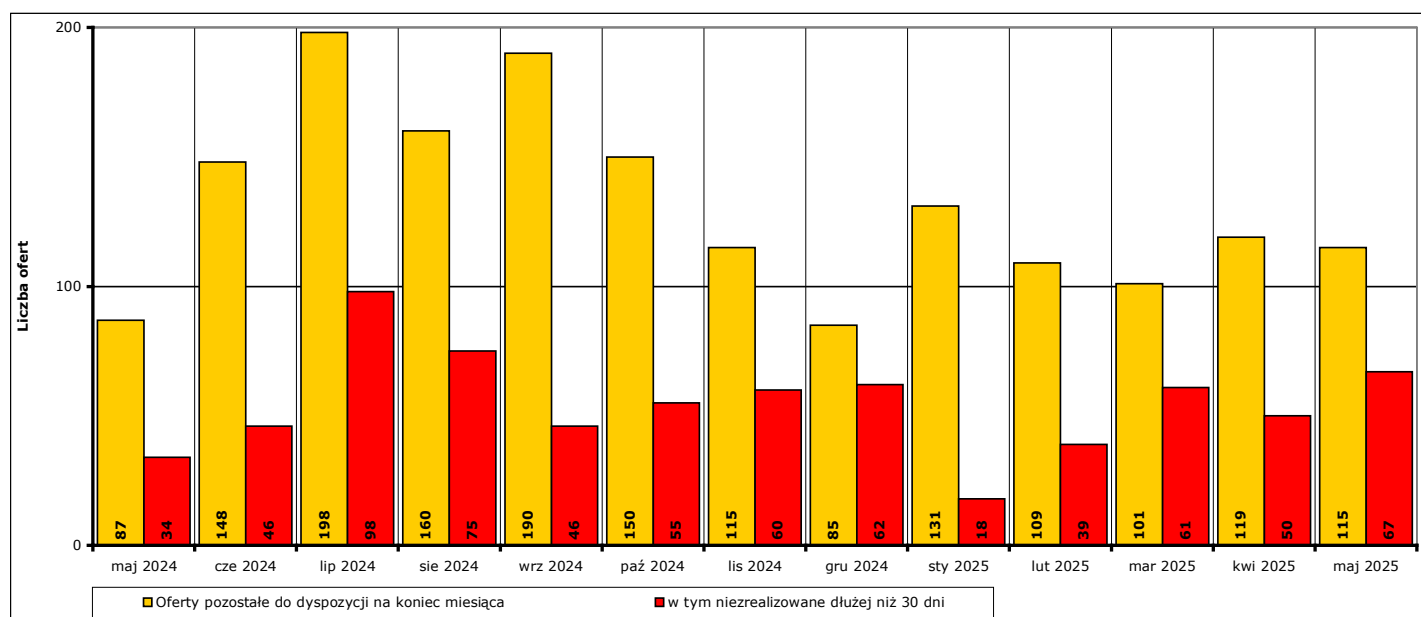
Wykres 7. Wzrost/spadek liczby zgłoszonych ofert pracy w okresie maj 2024 r. - maj 2025 r. w porównaniu do poprzedniego miesiąca.

W **maju 2025 r. 92 oferty** pracy zostały zrealizowane, upłynął termin ich ważności lub zostały wycofane przez pracodawców.



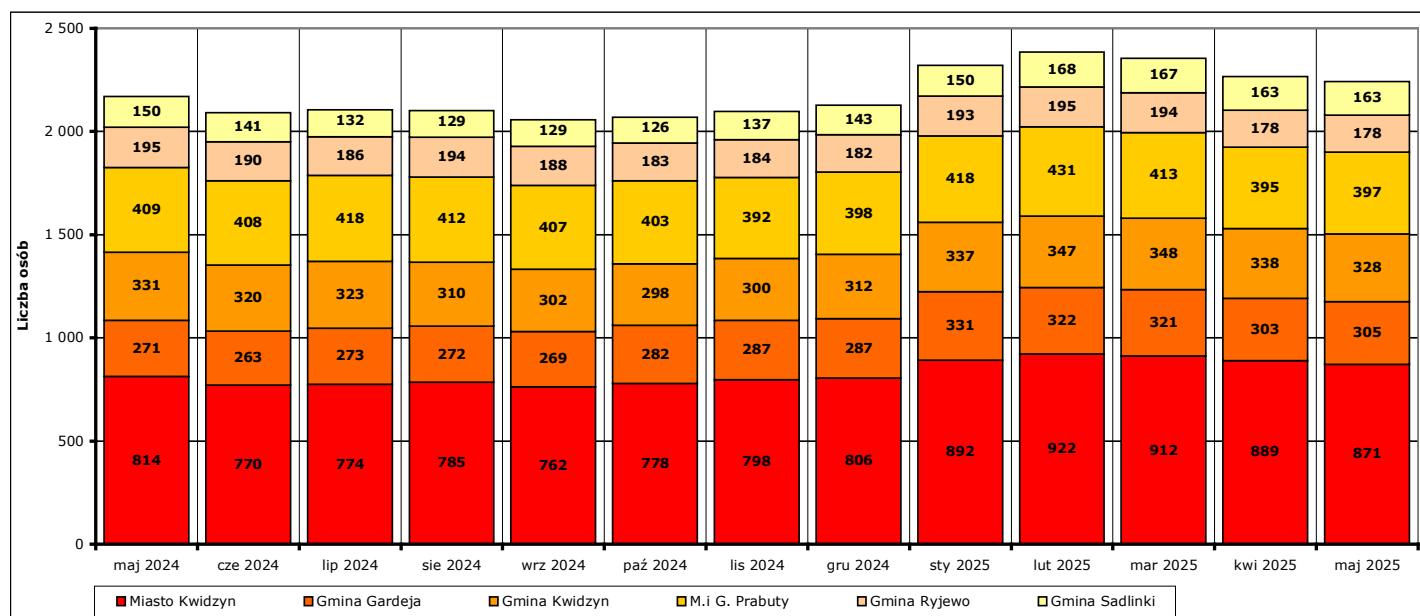
Wykres 8. Liczba ofert zrealizowanych w danym miesiącu oraz ofert, które wpłynęły w danym miesiącu, w okresie maj 2024 r. - maj 2025 r. w porównaniu do poprzedniego miesiąca.

Na koniec **maja 2025 r.** pozostało do dyspozycji Powiatowego Urzędu Pracy w Kwidzynie **115 ofert** pracy, w tym **67 ofert** pracy nie zrealizowanych w terminie dłuższym niż 30 dni.



Wykres 9. Liczba ofert niezrealizowanych w danym miesiącu, w tym niezrealizowanych dłużej niż 30, w okresie maj 2024 r. - maj 2025 r. (według stanu na koniec danego miesiąca).

4. Liczba zarejestrowanych osób bezrobotnych na koniec maja 2025 r. w poszczególnych jednostkach podziału terytorialnego powiatu kwidzyńskiego.



Wykres 10. Liczba osób bezrobotnych w poszczególnych jednostkach podziału terytorialnego powiatu kwidzyńskiego w okresie maj 2024 r. - maj 2025 r. (stan na koniec danego miesiąca).

Według stanu na koniec **maja 2025 r.** liczba osób bezrobotnych zarejestrowanych w Powiatowym Urzędzie Pracy w Kwidzynie w podziale na poszczególne jednostki podziału terytorialnego wyniosła:

(Uwaga: w części 4. Informacji pod pojęciem "ogół bezrobotnych" należy rozumieć liczbę zarejestrowanych osób bezrobotnych zamieszkałych na obszarze danej jednostki podziału terytorialnego.)

- miasto Kwidzyn

ogółem	871 osób,	w tym: 370 mężczyzn	(42,5%),	501 kobiet	(57,5%)
z prawem do zasiłku	158 osób,	w tym: 72 mężczyzn	(45,6%),	86 kobiet	(54,4%)
bez prawa do zasiłku	713 osób,	w tym: 298 mężczyzn	(41,8%),	415 kobiet	(58,2%)

- gmina Gardeja

ogółem	305 osób,	w tym: 103 mężczyzn	(33,8%),	202 kobiety	(66,2%)
z prawem do zasiłku	55 osób,	w tym: 19 mężczyzn	(34,5%),	36 kobiet	(65,5%)
bez prawa do zasiłku	250 osób,	w tym: 84 mężczyzn	(33,6%),	166 kobiet	(66,4%)

- gmina Kwidzyn

ogółem	328 osób,	w tym: 115 mężczyzn	(35,1%),	213 kobiet	(64,9%)
z prawem do zasiłku	54 osoby,	w tym: 27 mężczyzn	(50%),	27 kobiet	(50%)
bez prawa do zasiłku	274 osoby,	w tym: 88 mężczyzn	(32,1%),	186 kobiet	(67,9%)

- miasto i gmina Prabuty

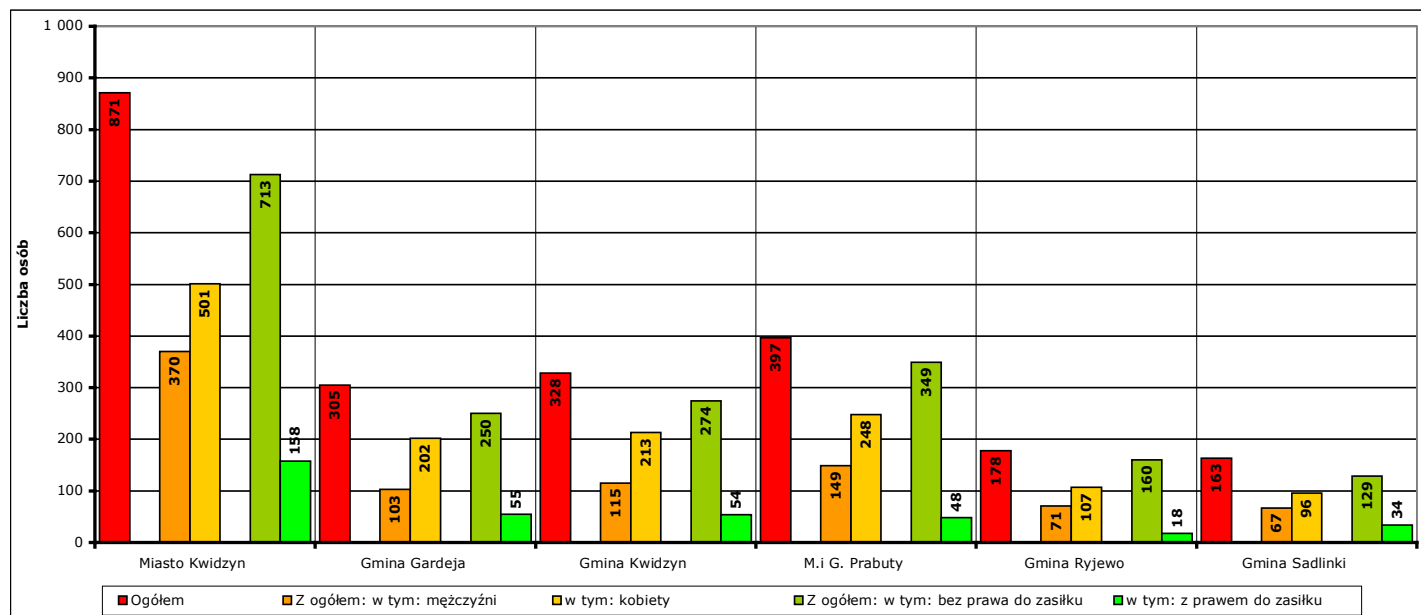
ogółem	397 osób,	w tym: 149 mężczyzn	(37,5%),	248 kobiet	(62,5%)
z prawem do zasiłku	48 osób,	w tym: 22 mężczyzn	(45,8%),	26 kobiet	(54,2%)
bez prawa do zasiłku	349 osób,	w tym: 127 mężczyzn	(36,4%),	222 kobiety	(63,6%)

- gmina Ryjewo

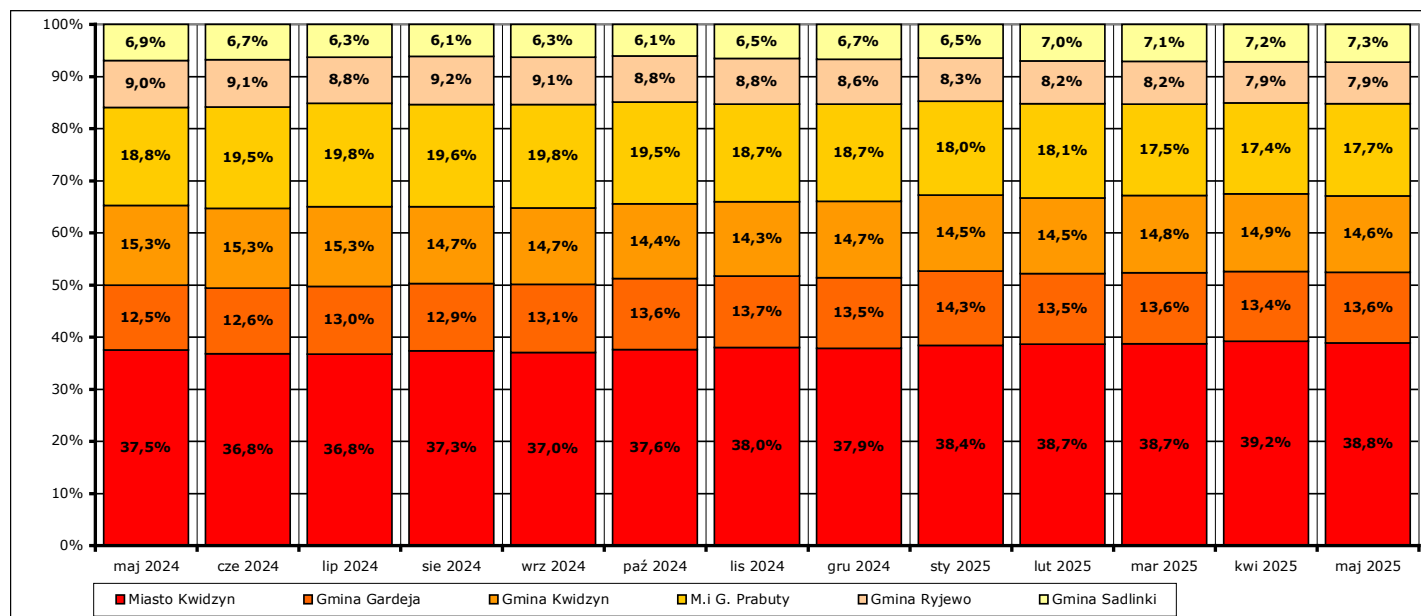
ogółem	178 osób,	w tym: 71 mężczyzn	(39,9%),	107 kobiet	(60,1%)
z prawem do zasiłku	18 osób,	w tym: 12 mężczyzn	(66,7%),	6 kobiet	(33,3%)
bez prawa do zasiłku	160 osób,	w tym: 59 mężczyzn	(36,9%),	101 kobiet	(63,1%)

- gmina Sadlinki

ogółem **163 osoby**, w tym: **67 mężczyzn** (41,1%), **96 kobiet** (58,9%)
 z prawem do zasiłku **34 osoby**, w tym: **19 mężczyzn** (55,9%), **15 kobiet** (44,1%)
 bez prawa do zasiłku **129 osób**, w tym: **48 mężczyzn** (37,2%), **81 kobiet** (62,8%)



Wykres 11. Liczba i struktura zarejestrowanych osób bezrobotnych w poszczególnych jednostkach podziału terytorialnego powiatu na koniec maja 2025 r.



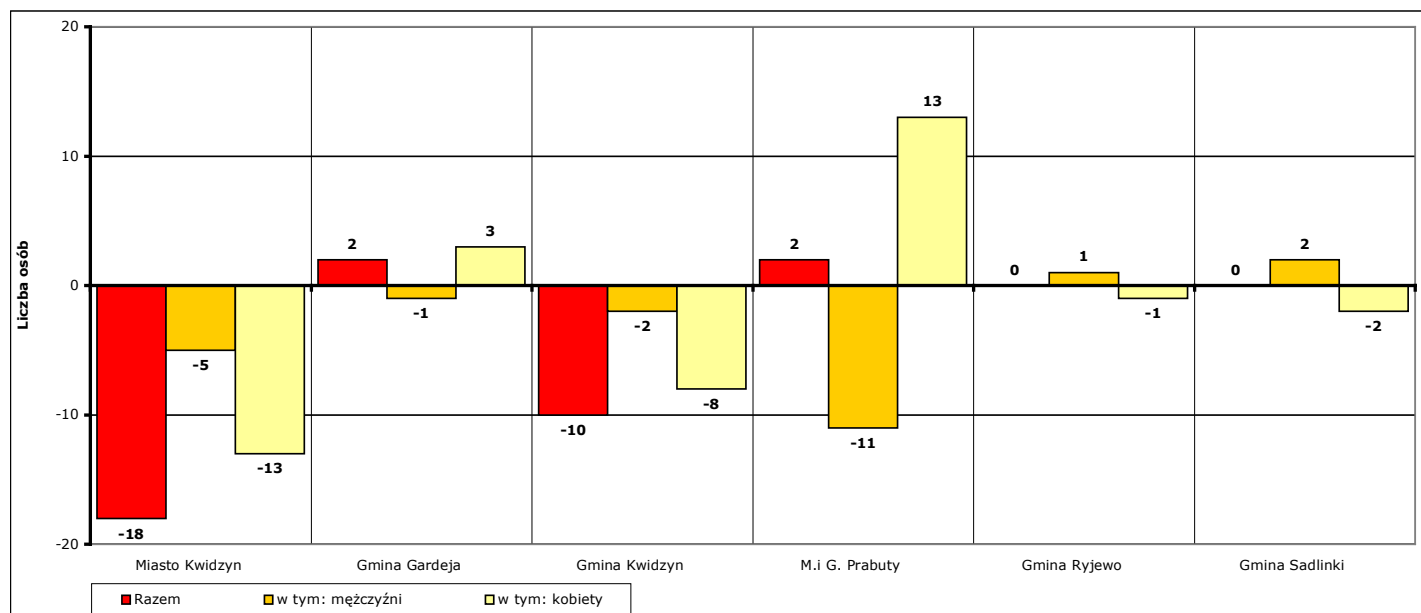
Wykres 12. Udział procentowy zarejestrowanych osób bezrobotnych w poszczególnych jednostkach podziału terytorialnego powiatu kwidzińskiego w stosunku do ogółu zarejestrowanych w okresie maj 2024 r. - maj 2025 r. (stan na koniec danego miesiąca).

Odnotowane spadki lub wzrosty liczby zarejestrowanych bezrobotnych w poszczególnych jednostkach podziału terytorialnego powiatu kwidzińskiego na koniec **maja 2025 r.** w porównaniu do końca **kwietnia 2025 r.:**

- miasto Kwidzyn

liczba bezrobotnych ogółem **spadła** o **18 osób** (z **889** do **871**, o **2%**), w tym:
 liczba bezrobotnych mężczyzn **spadła** o **5 osób** (z **375** do **370**, o **1,3%**)
 liczba bezrobotnych kobiet **spadła** o **13 osób** (z **514** do **501**, o **2,5%**)

- gmina Gardeja
 - liczba bezrobotnych ogółem **wzrosła** o **2 osoby** (z **303** do **305**, o **0,7%**), w tym:
 - liczba bezrobotnych mężczyzn **spadła** o **1 osobę** (z **104** do **103**, o **1%**)
 - liczba bezrobotnych kobiet **wzrosła** o **3 osoby** (z **199** do **202**, o **1,5%**)
- gmina Kwidzyn
 - liczba bezrobotnych ogółem **spadła** o **10 osób** (z **338** do **328**, o **3%**), w tym:
 - liczba bezrobotnych mężczyzn **spadła** o **2 osoby** (z **117** do **115**, o **1,7%**)
 - liczba bezrobotnych kobiet **spadła** o **8 osób** (z **221** do **213**, o **3,6%**)
- miasto i gmina Prabuty
 - liczba bezrobotnych ogółem **wzrosła** o **2 osoby** (z **395** do **397**, o **0,5%**), w tym:
 - liczba bezrobotnych mężczyzn **spadła** o **11 osób** (z **160** do **149**, o **6,9%**)
 - liczba bezrobotnych kobiet **wzrosła** o **13 osób** (z **235** do **248**, o **5,5%**)
- gmina Ryjewo
 - liczba bezrobotnych ogółem **wzrosła** o **0 osób** (z **178** do **178**, o **0%**), w tym:
 - liczba bezrobotnych mężczyzn **wzrosła** o **1 osobę** (z **70** do **71**, o **1,4%**)
 - liczba bezrobotnych kobiet **spadła** o **1 osobę** (z **108** do **107**, o **0,9%**)
- gmina Sadlinki
 - liczba bezrobotnych ogółem **wzrosła** o **0 osób** (z **163** do **163**, o **0%**), w tym:
 - liczba bezrobotnych mężczyzn **wzrosła** o **2 osoby** (z **65** do **67**, o **3,1%**)
 - liczba bezrobotnych kobiet **spadła** o **2 osoby** (z **98** do **96**, o **2%**)

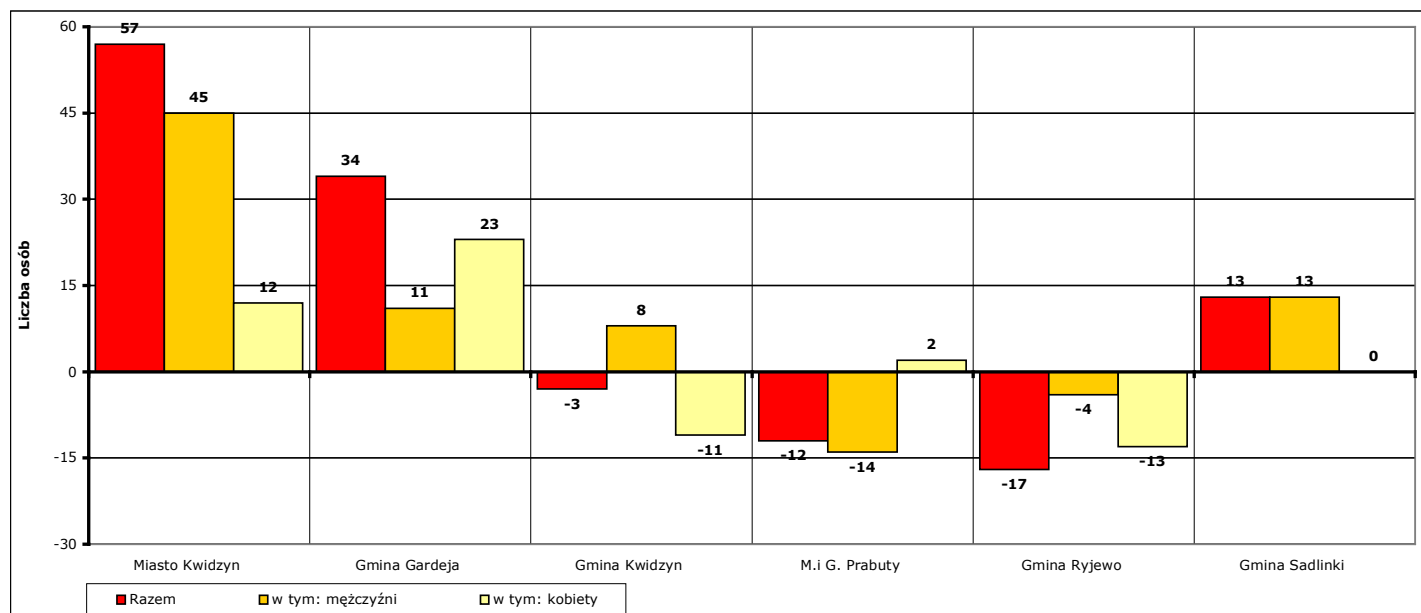


Wykres 13. Spadek/wzrost liczby bezrobotnych w poszczególnych jednostkach podziału terytorialnego powiatu kwidzyńskiego na koniec maja 2025 r., w porównaniu do końca kwietnia 2025 r.

Odnotowane spadki lub wzrosty liczby zarejestrowanych bezrobotnych w poszczególnych jednostkach podziału terytorialnego powiatu kwidzyńskiego na koniec **maja 2025 r.** w porównaniu do końca **maja 2024 r.:**

- miasto Kwidzyn
 - liczba bezrobotnych ogółem **wzrosła** o **57 osób** (z **814** do **871**, o **7%**), w tym:
 - liczba bezrobotnych mężczyzn **wzrosła** o **45 osób** (z **325** do **370**, o **13,8%**)
 - liczba bezrobotnych kobiet **wzrosła** o **12 osób** (z **489** do **501**, o **2,5%**)

- gmina Gardeja
 - liczba bezrobotnych ogółem **wzrosła** o **34 osoby** (z **271** do **305**, o **12,5%**), w tym:
 - liczba bezrobotnych mężczyzn **wzrosła** o **11 osób** (z **92** do **103**, o **12%**)
 - liczba bezrobotnych kobiet **wzrosła** o **23 osoby** (z **179** do **202**, o **12,8%**)
- gmina Kwidzyn
 - liczba bezrobotnych ogółem **spadła** o **3 osoby** (z **331** do **328**, o **0,9%**), w tym:
 - liczba bezrobotnych mężczyzn **wzrosła** o **8 osób** (z **107** do **115**, o **7,5%**)
 - liczba bezrobotnych kobiet **spadła** o **11 osób** (z **224** do **213**, o **4,9%**)
- miasto i gmina Prabuty
 - liczba bezrobotnych ogółem **spadła** o **12 osób** (z **409** do **397**, o **2,9%**), w tym:
 - liczba bezrobotnych mężczyzn **spadła** o **14 osób** (z **163** do **149**, o **8,6%**)
 - liczba bezrobotnych kobiet **wzrosła** o **2 osoby** (z **246** do **248**, o **0,8%**)
- gmina Ryjewo
 - liczba bezrobotnych ogółem **spadła** o **17 osób** (z **195** do **178**, o **8,7%**), w tym:
 - liczba bezrobotnych mężczyzn **spadła** o **4 osoby** (z **75** do **71**, o **5,3%**)
 - liczba bezrobotnych kobiet **spadła** o **13 osób** (z **120** do **107**, o **10,8%**)
- gmina Sadlinki
 - liczba bezrobotnych ogółem **wzrosła** o **13 osób** (z **150** do **163**, o **8,7%**), w tym:
 - liczba bezrobotnych mężczyzn **wzrosła** o **13 osób** (z **54** do **67**, o **24,1%**)
 - liczba bezrobotnych kobiet **wzrosła** o **0 osób** (z **96** do **96**, o **0%**)

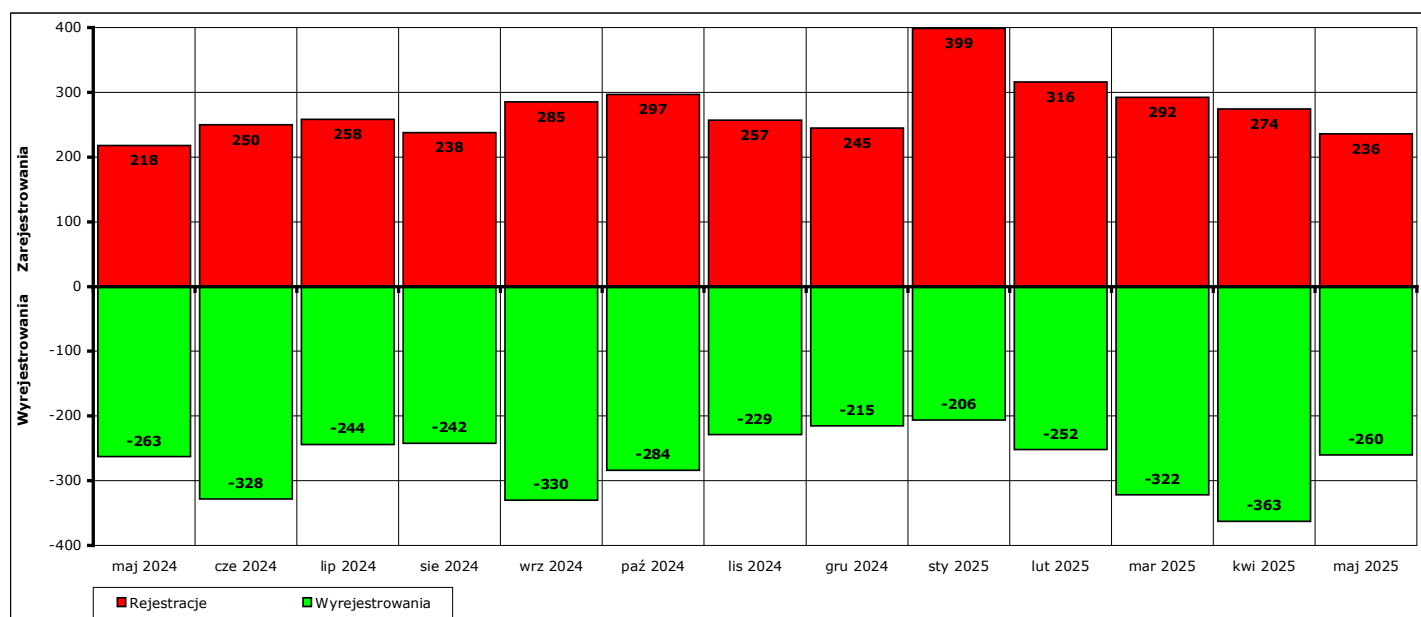


Wykres 14. Spadek/wzrost liczby bezrobotnych w poszczególnych jednostkach podziału terytorialnego powiatu na koniec maja 2025 r., w porównaniu do końca maja 2024 r.

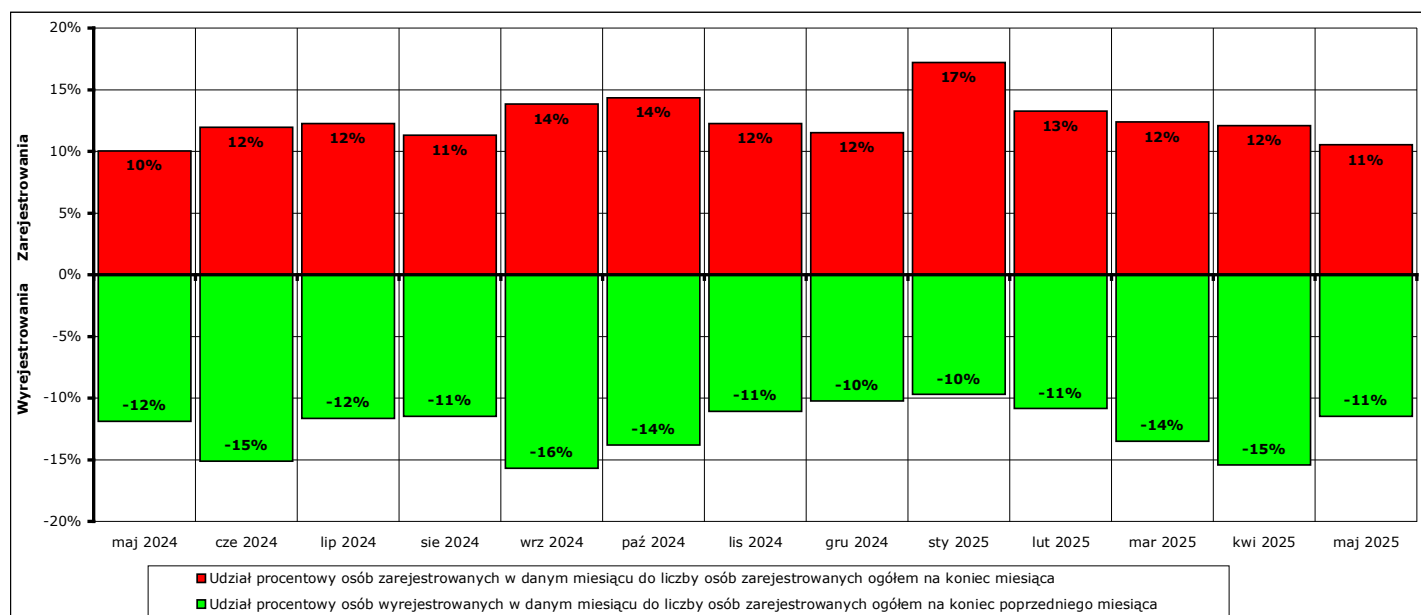
5. Osoby, które w maju 2025 r. w wyniku rejestracji nabyły status osoby bezrobotnej.

W **maju 2025 r.** zarejestrowano jako bezrobotne **236 osób** (od początku 2025 r. - **1517**), w tym:

- a) **206 osób** poprzednio pracujących (od początku 2025 r. - **1414**)
 - z tego **24 osoby** zwolnione z przyczyn dotyczących zakładu pracy (od początku 2025 r. - **219**)
 - 30 osób** dotychczas niepracujących (od początku 2025 r. - **103**)
- b) **107 mężczyzn** (od początku 2025 r. - **737**)
 - 129 kobiet** (od początku 2025 r. - **780**)
- c) **76 osób** z prawem do zasiłku (od początku 2025 r. - **535**)
 - 160 osób** bez prawa do zasiłku (od początku 2025 r. - **982**)
- d) **117 osób** z obszarów wiejskich (od początku 2025 r. - **694**)
 - 119 osób** z obszarów miejskich (od początku 2025 r. - **823**)



Wykres 15. Bilans rejestracji osób bezrobotnych i wyłączeń z ewidencji osób bezrobotnych w okresie maj 2024 r. - maj 2025 r.



Wykres 16. Bilans rejestracji osób bezrobotnych i wyłączeń z ewidencji osób bezrobotnych w okresie maj 2024 r. - maj 2025 r.

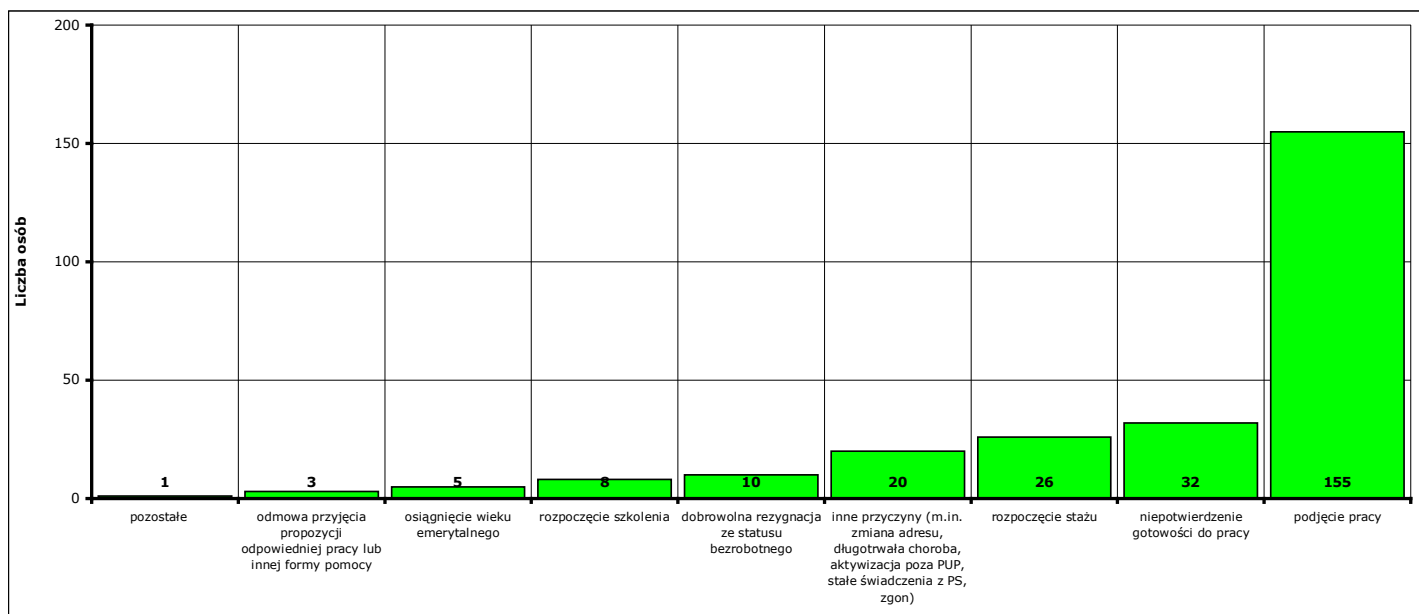
6. Osoby pozbawione statusu osoby bezrobotnej w maju 2025 r.

W **maju 2025 r.** w Powiatowym Urzędzie Pracy w Kwidzynie pozbawiono statusu osoby bezrobotnej i wyłączono z ewidencji **260 bezrobotnych** (od początku 2025 r. - **1403**).

Przyczyny pozbawienia statusu osoby bezrobotnej:

- podjęcia pracy - **155 osób** (od początku 2025 r. - **791**)
 - z tego: pracy niesubsydiowanej - **149 osób** (od początku 2025 r. - **718**)
 - pracy subsydiowanej - **6 osób** (od początku 2025 r. - **73**)
- rozpoczęcia szkolenia - **8 osób** (od początku 2025 r. - **54**)
- rozpoczęcia stażu - **26 osób** (od początku 2025 r. - **135**)
- rozpoczęcia przygotowania zawodowego dorosłych - **0 osób** (od początku 2025 r. - **0**)
- rozpoczęcia pracy społecznie użytecznej - **0 osób** (od początku 2025 r. - **20**)
- skierowania do agencji zatrudnienia w ramach zlecania działań aktywizacyjnych - **0 osób** (od początku 2025 r. - **0**)
- odmowy bez uzasadnionej przyczyny przyjęcia propozycji odpowiedniej pracy lub innej formy pomocy - **3 osoby** (od początku 2025 r. - **23**)
- niepotwierdzenia gotowości do pracy - **32 osoby** (od początku 2025 r. - **166**)
- dobrowolnej rezygnacji ze statusu bezrobotnego - **10 osób** (od początku 2025 r. - **66**)
- podjęcia nauki - **0 osób** (od początku 2025 r. - **0**)
- osiągnięcia wieku emerytalnego - **5 osób** (od początku 2025 r. - **16**)
- nabycia praw emerytalnych lub rentowych - **0 osób** (od początku 2025 r. - **8**)
- nabycia praw do świadczenia przedemerytalnego - **1 osoba** (od początku 2025 r. - **2**)
- z innych przyczyn - **20 osób** (od początku 2025 r. - **122**)

Inne przyczyny pozbawienia statusu osoby bezrobotnej to przyczyny nie wymienione enumeratywnie w sprawozdaniu MPiPS-01 Dział 1.2. Są to między innymi: zmiana miejsca zamieszkania, długotrwała niezdolność do pracy, pozbawienie wolności, pobieranie niektórych rodzajów świadczeń społecznych i socjalnych, zgon oraz inne przypadki określone w ustawie z dnia 20 kwietnia 2004 r. o promocji zatrudnienia i instytucjach rynku pracy.



Wykres 17. Struktura i liczba wyłączeń z ewidencji bezrobotnych w maju 2025 r.

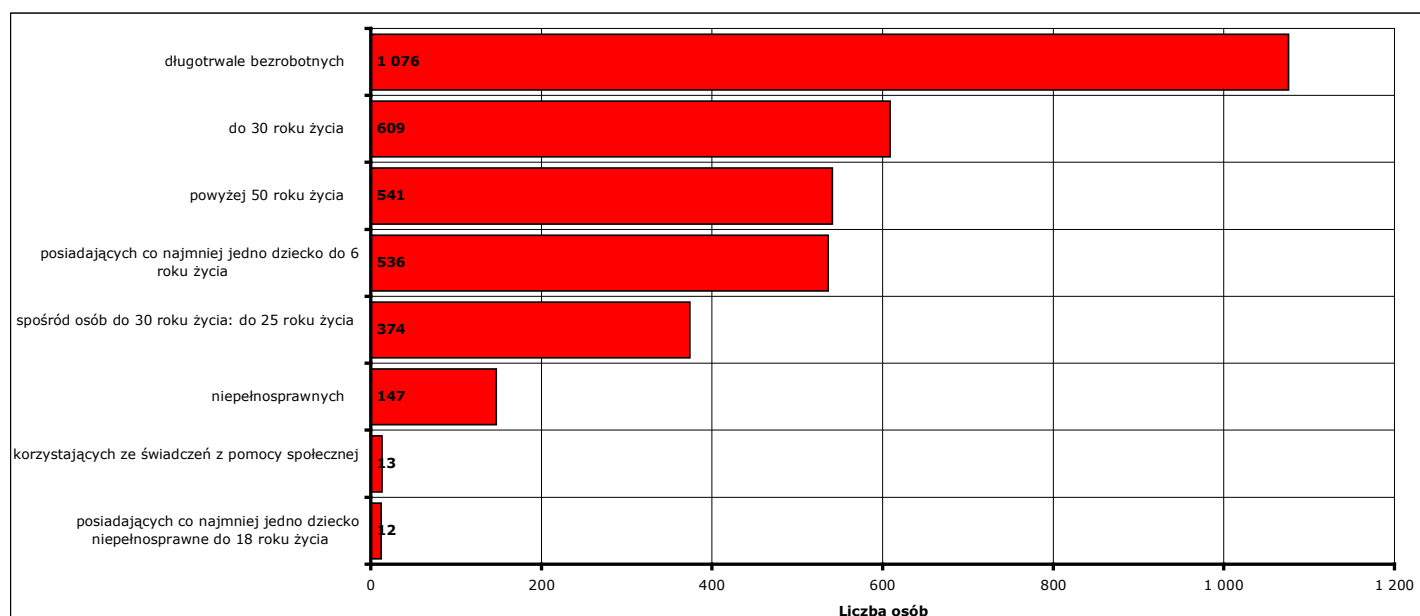
7. Osoby bezrobotne pozostające na koniec maja 2025 r. w szczególnej sytuacji na rynku pracy.

Według stanu na koniec **maja 2025 r.** status osoby pozostającej w szczególnej sytuacji na rynku pracy posiadało **1874 osoby (83,6%** z ogółu zarejestrowanych osób bezrobotnych), z tego:

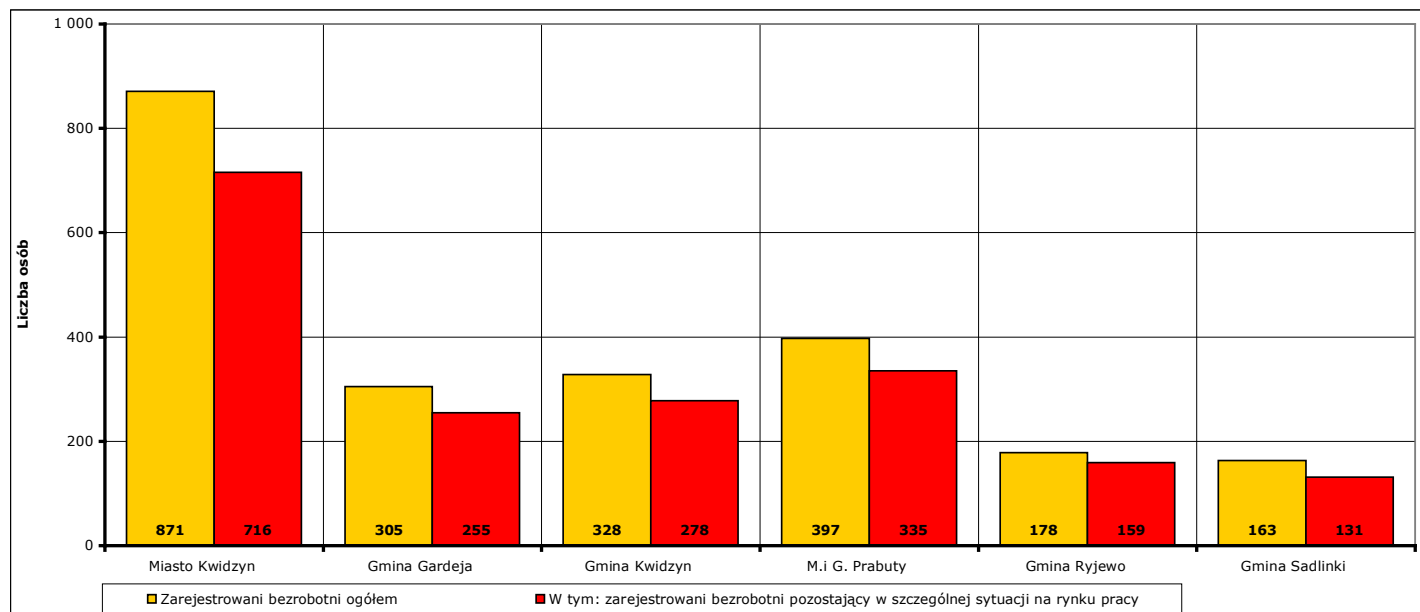
W nawiasie podano odpowiednio: udział procentowy w ogólnej liczbie bezrobotnych pozostających w szczególnej sytuacji na rynku pracy oraz udział procentowy w ogólnej liczbie zarejestrowanych osób bezrobotnych.

- **609 osób** do 30 roku życia (**32,5%; 27,2%**)
w tym **374 osoby** do 25 roku życia (**20%; 16,7%**)
- **1076 osób** długotrwale bezrobotnych (**57,4%; 48%**)
- **541 osób** powyżej 50 roku życia (**28,9%; 24,1%**)
- **13 osób** korzystających ze świadczeń z pomocy społecznej (**0,7%; 0,6%**)
- **536 osób** posiadających co najmniej jedno dziecko do 6 roku życia (**28,6%; 23,9%**)
- **12 osób** posiadających co najmniej jedno dziecko niepełnosprawne do 18 roku życia (**0,6%; 0,5%**)
- **147 osób** niepełnosprawnych (**7,8%; 6,6%**)

Uwaga: liczba osób i ich udział procentowy nie sumują się do stanu na koniec miesiąca i do 100%, ponieważ część zarejestrowanych osób bezrobotnych posiada więcej niż jedną cechę kwalifikującą je do kategorii osób bezrobotnych posiadających status osoby pozostającej w szczególnej sytuacji na rynku pracy!



Wykres 18. Liczba osób bezrobotnych posiadających status osoby pozostającej w szczególnej sytuacji na rynku pracy, stan na koniec maja 2025 r.



Wykres 19. Liczba osób bezrobotnych posiadających status osoby pozostającej w szczególnej sytuacji na rynku pracy w podziale na jednostki terytorialne powiatu kwidzyńskiego, stan na koniec maja 2025 r.

8. Zatrudnienie cudzoziemców.

Na podstawie zmian w przepisach ustawy o promocji zatrudnienia i instytucjach rynku pracy, obowiązujących od stycznia 2018 roku, powiatowe urzędy pracy rejestrują i rozpatrują wnioski składane do starosty o wydanie zezwolenia na pracę sezonową oraz oświadczenia o powierzeniu wykonywania pracy cudzoziemcowi.

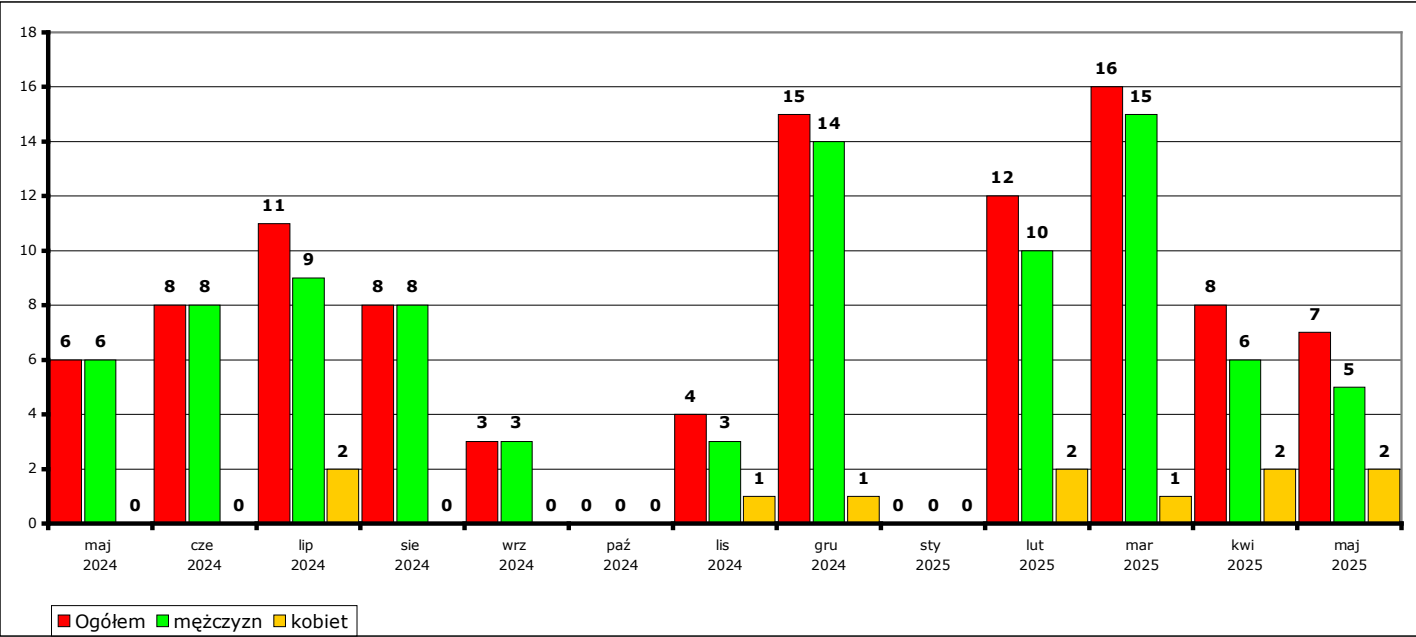
W 2025 r. nie wpłynął żaden wniosek o wydanie zezwolenia na pracę sezonową.

Informacje dotyczące oświadczeń o powierzeniu wykonywania pracy cudzoziemcowi znajdują się w poniższych tabelach i wykresach.

a) liczba złożonych oświadczeń

		maj 2024	cze 2024	lip 2024	sie 2024	wrz 2024	paź 2024	lis 2024	gru 2024	sty 2025	lut 2025	mar 2025	kwi 2025	maj 2025	OGÓŁEM w 2025 r.	OGÓŁEM 12 mies.
OGÓŁEM	Ogółem	6	8	11	8	3	0	4	15	0	12	16	8	7	43	92
	mężczyzn	6	8	9	8	3	0	3	14	0	10	15	6	5	36	81
	kobiet	0	0	2	0	0	0	1	1	0	2	1	2	2	7	11
Ukraina	Ogółem	2	3	2	7	1	0	1	2	0	0	4	0	1	5	21
	mężczyzn	2	3	2	7	1	0	1	2	0	0	3	0	1	4	20
	kobiet	0	0	0	0	0	0	0	0	0	0	1	0	0	1	1
Rosja	Ogółem	0	0	0	0	0	0	0	0	0	0	0	0	0	0	0
	mężczyzn	0	0	0	0	0	0	0	0	0	0	0	0	0	0	0
	kobiet	0	0	0	0	0	0	0	0	0	0	0	0	0	0	0
Mołdawia	Ogółem	0	1	0	0	1	0	0	0	0	0	0	0	0	0	2
	mężczyzn	0	1	0	0	1	0	0	0	0	0	0	0	0	0	2
	kobiet	0	0	0	0	0	0	0	0	0	0	0	0	0	0	0
Gruzja	Ogółem	1	0	0	0	0	0	3	0	0	3	0	0	2	5	8
	mężczyzn	1	0	0	0	0	0	2	0	0	1	0	0	0	1	3
	kobiet	0	0	0	0	0	0	1	0	0	2	0	0	2	4	5
Białoruś	Ogółem	3	3	9	1	1	0	0	13	0	5	11	8	3	27	54
	mężczyzn	3	3	7	1	1	0	0	12	0	5	11	6	3	25	49
	kobiet	0	0	2	0	0	0	0	1	0	0	0	2	0	2	5
Armenia	Ogółem	0	1	0	0	0	0	0	0	0	4	1	0	1	6	7
	mężczyzn	0	1	0	0	0	0	0	0	0	4	1	0	1	6	7
	kobiet	0	0	0	0	0	0	0	0	0	0	0	0	0	0	0

Liczba złożonych oświadczeń o powierzeniu wykonywania pracy cudzoziemcowi w poszczególnych miesiącach w okresie maj 2024 r. - maj 2025 r. (w podziale na obywatelstwo i płeć).

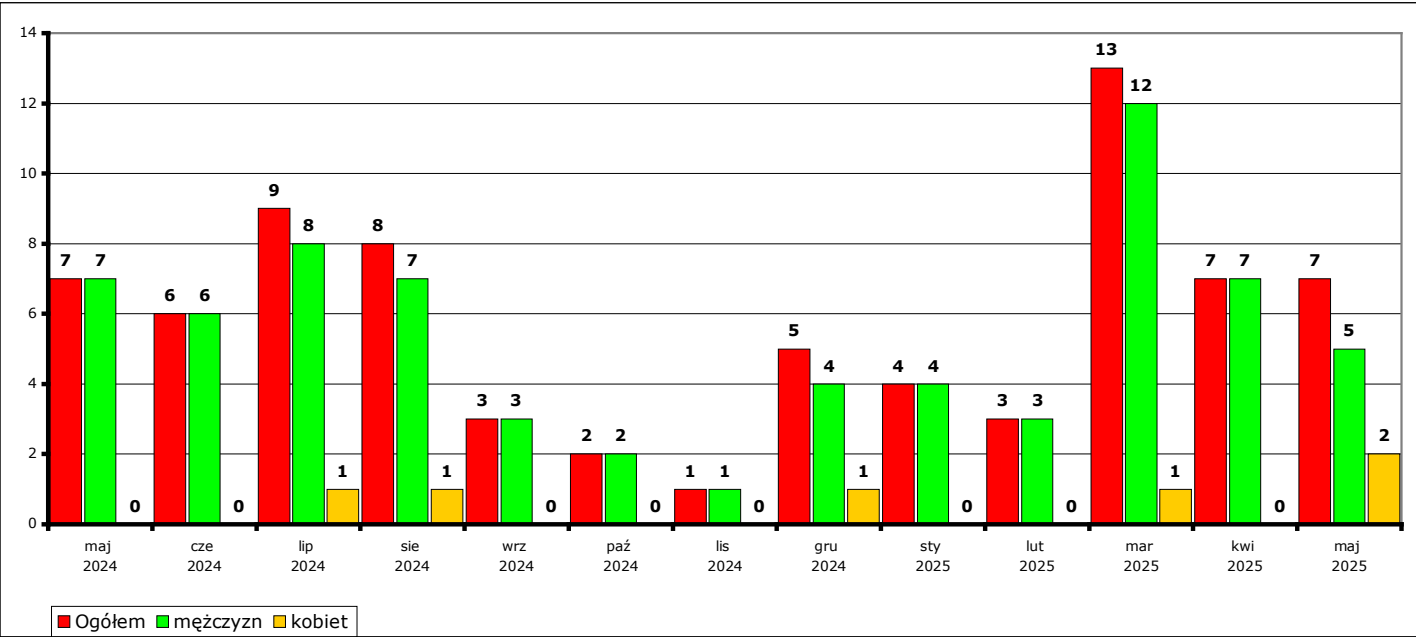


Wykres 20. Liczba złożonych oświadczeń o powierzeniu wykonywania pracy cudzoziemcowi w poszczególnych miesiącach w okresie maj 2024 r. - maj 2025 r.

b) osoby rozpoczynające pracę w miesiącu

		maj 2024	cze 2024	lip 2024	sie 2024	wrz 2024	paź 2024	lis 2024	gru 2024	sty 2025	lut 2025	mar 2025	kwi 2025	maj 2025	OGÓŁEM w 2025 r.	OGÓŁEM 12 mies.
OGÓŁEM	Ogółem	7	6	9	8	3	2	1	5	4	3	13	7	7	34	68
	w tym mężczyzn	7	6	8	7	3	2	1	4	4	3	12	7	5	31	62
	kobiet	0	0	1	1	0	0	0	1	0	0	1	0	2	3	6
Ukraina	Ogółem	3	2	2	4	2	1	0	1	1	0	1	0	2	4	16
	w tym mężczyzn	3	2	2	4	2	1	0	1	1	0	1	0	2	4	16
	kobiet	0	0	0	0	0	0	0	0	0	0	0	0	0	0	0
Rosja	Ogółem	0	0	0	0	0	0	0	0	0	0	0	0	0	0	0
	w tym mężczyzn	0	0	0	0	0	0	0	0	0	0	0	0	0	0	0
	kobiet	0	0	0	0	0	0	0	0	0	0	0	0	0	0	0
Mołdawia	Ogółem	0	1	0	0	0	0	0	0	0	0	0	0	0	0	1
	w tym mężczyzn	0	1	0	0	0	0	0	0	0	0	0	0	0	0	1
	kobiet	0	0	0	0	0	0	0	0	0	0	0	0	0	0	0
Gruzja	Ogółem	1	0	0	0	0	0	1	1	0	1	1	0	1	3	5
	w tym mężczyzn	1	0	0	0	0	0	1	0	0	1	0	0	0	1	2
	kobiet	0	0	0	0	0	0	0	1	0	0	1	0	1	2	3
Białoruś	Ogółem	3	2	6	4	1	1	0	3	3	2	7	7	2	21	38
	w tym mężczyzn	3	2	5	3	1	1	0	3	3	2	7	7	1	20	35
	kobiet	0	0	1	1	0	0	0	0	0	0	0	0	1	1	3
Armenia	Ogółem	0	1	1	0	0	0	0	0	0	0	4	0	2	6	8
	w tym mężczyzn	0	1	1	0	0	0	0	0	0	0	4	0	2	6	8
	kobiet	0	0	0	0	0	0	0	0	0	0	0	0	0	0	0

Liczba osób rozpoczynających pracę na podstawie oświadczeń o powierzeniu wykonywania pracy cudzoziemcowi w poszczególnych miesiącach w okresie maj 2024 r. - maj 2025 r. (w podziale na obywatelstwo i płeć).

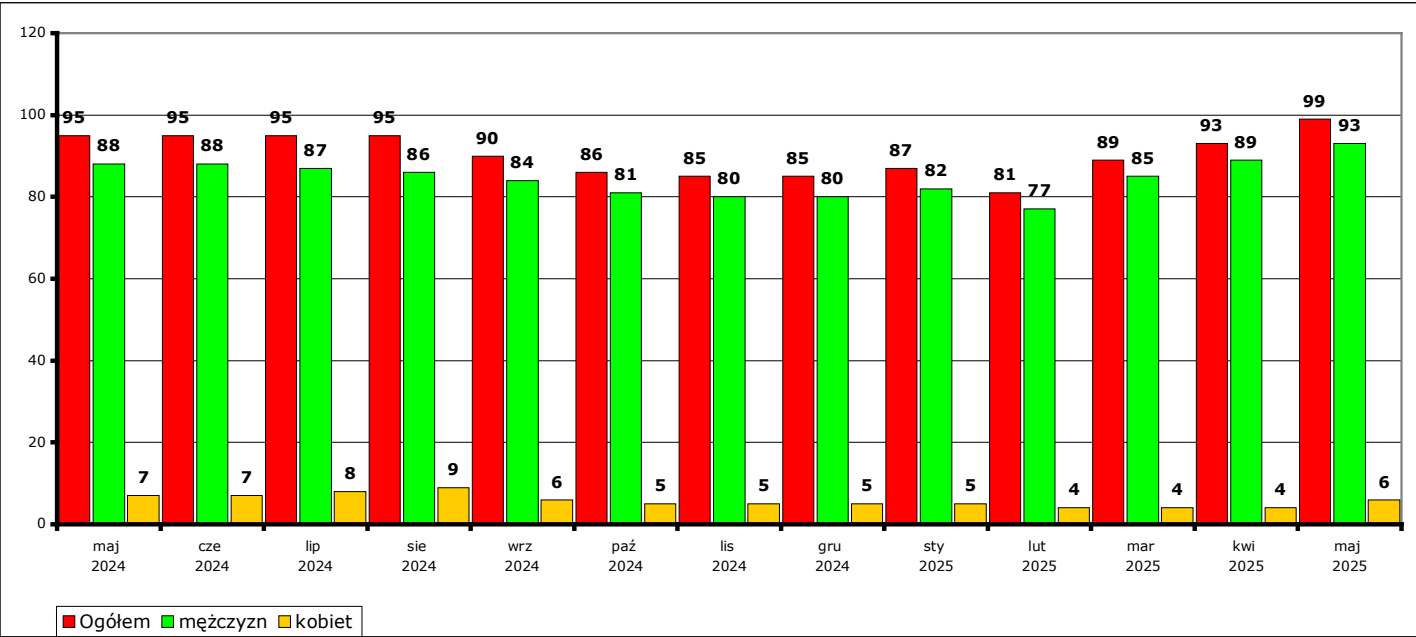


Wykres 21. Liczba osób rozpoczynających pracę na podstawie oświadczeń o powierzeniu wykonywania pracy cudzoziemcowi w poszczególnych miesiącach w okresie maj 2024 r. - maj 2025 r.

c) osoby pracujące w miesiącu

		maj 2024	cze 2024	lip 2024	sie 2024	wrz 2024	paź 2024	lis 2024	gru 2024	sty 2025	lut 2025	mar 2025	kwi 2025	maj 2025	OGÓŁEM w 2025 r.	OGÓŁEM 12 mies.
OGÓŁEM	Ogółem	95	95	95	95	90	86	85	85	87	81	89	93	99	x	x
	mężczyzn	88	88	87	86	84	81	80	80	82	77	85	89	93	x	x
	kobiet	7	7	8	9	6	5	5	5	5	4	4	4	6	x	x
Ukraina	Ogółem	36	36	35	38	37	38	37	36	36	31	31	30	32	x	x
	mężczyzn	35	35	34	37	36	37	36	35	35	31	31	30	32	x	x
	kobiet	1	1	1	1	1	1	1	1	1	0	0	0	0	x	x
Rosja	Ogółem	1	1	1	0	0	0	0	0	0	0	0	0	0	x	x
	mężczyzn	1	1	1	0	0	0	0	0	0	0	0	0	0	x	x
	kobiet	0	0	0	0	0	0	0	0	0	0	0	0	0	x	x
Mołdawia	Ogółem	1	2	2	1	1	0	0	0	0	0	0	0	0	x	x
	mężczyzn	1	2	2	1	1	0	0	0	0	0	0	0	0	x	x
	kobiet	0	0	0	0	0	0	0	0	0	0	0	0	0	x	x
Gruzja	Ogółem	2	2	2	2	1	1	2	3	3	4	3	3	4	x	x
	mężczyzn	1	1	1	1	1	1	2	2	2	3	2	2	2	x	x
	kobiet	1	1	1	1	0	0	0	1	1	1	1	1	2	x	x
Białoruś	Ogółem	46	44	47	46	44	42	41	41	44	42	48	53	54	x	x
	mężczyzn	42	40	42	40	40	39	38	39	42	40	46	51	51	x	x
	kobiet	4	4	5	6	4	3	3	2	2	2	2	2	3	x	x
Armenia	Ogółem	9	10	8	8	7	5	5	5	4	4	7	7	9	x	x
	mężczyzn	8	9	7	7	6	4	4	4	3	3	6	6	8	x	x
	kobiet	1	1	1	1	1	1	1	1	1	1	1	1	1	x	x

Liczba osób pracujących na podstawie oświadczeń o powierzeniu wykonywania pracy cudzoziemcowi w poszczególnych miesiącach w okresie maj 2024 r. - maj 2025 r. (w podziale na obywatelstwo i płeć).



Wykres 22. Liczba osób pracujących na podstawie oświadczeń o powierzeniu wykonywania pracy cudzoziemcowi w poszczególnych miesiącach w okresie maj 2024 r. - maj 2025 r.

UWAGA:

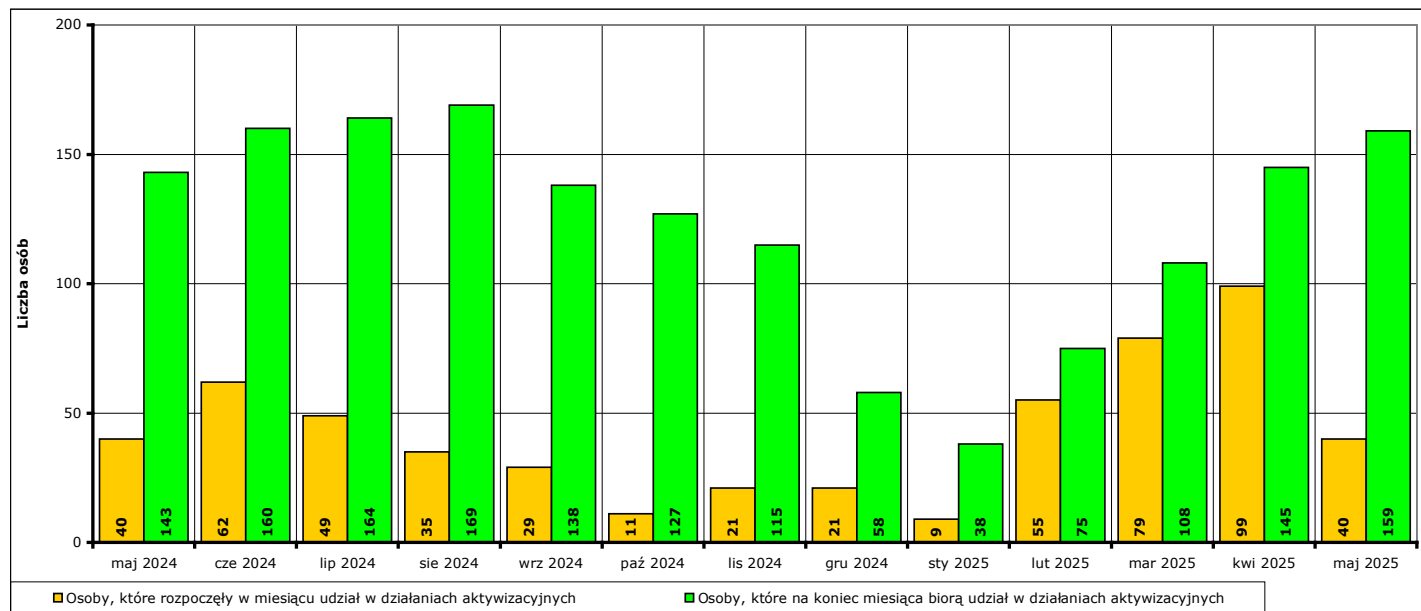
Powyższe tabele i wykresy **nie zawierają** informacji o liczbie cudzoziemców pracujących na podstawie zezwoleń wydawanych przez wojewodę, zatrudnionych przez agencje zatrudnienia nie działające na obszarze powiatu kwidzyńskiego oraz zatrudnionych na obszarze powiatu kwidzyńskiego na podstawie wniosków złożonych w innych powiatowych urzędach pracy. Z powodu braku umocowania prawnego i odpowiednich narzędzi dane o faktycznej liczbie cudzoziemców zatrudnionych w danym powiecie **nie są** zbierane przez żadną instytucję.

Informacje za poszczególne miesiące mogą się różnić od informacji publikowanych w ubiegłych miesiącach, ponieważ część wnioskodawców zatrudniających cudzoziemców na podstawie oświadczenia o powierzeniu wykonywania pracy z opóźnieniem informuje o datach faktycznego rozpoczęcia i zakończenia zatrudnienia.

9. Aktywne formy przeciwdziałania bezrobociu w maju 2025 r. Informacja skrótowa.

W **maju 2025 r.** udział w działaniach aktywizacyjnych na rynku pracy, finansowanych z Funduszu Pracy, rozpoczęło **40 osób** (od początku 2025 r. - **282**).

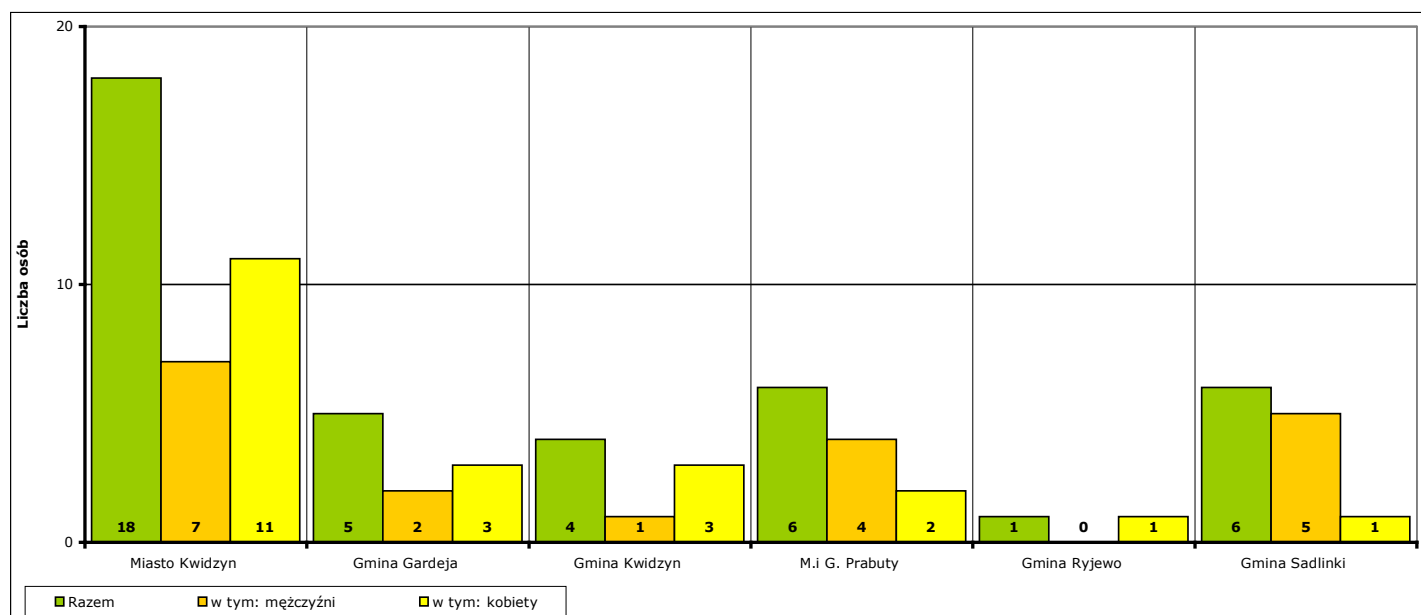
Według stanu na koniec **maja 2025 r.** w działaniach aktywizacyjnych na rynku pracy finansowanych z Funduszu Pracy uczestniczy łącznie **159 osób**, w tym **59 mężczyzn** i **100 kobiet**.



Wykres 23. Osoby bezrobotne objęte udziałem w działaniach aktywizacyjnych finansowanych z Funduszu Pracy w okresie maj 2024 r. - maj 2025 r.

Osoby, które rozpoczęły uczestnictwo w działaniach aktywizacyjnych w **maju 2025 r.** w podziale na jednostki terytorialne powiatu kwidzińskiego:

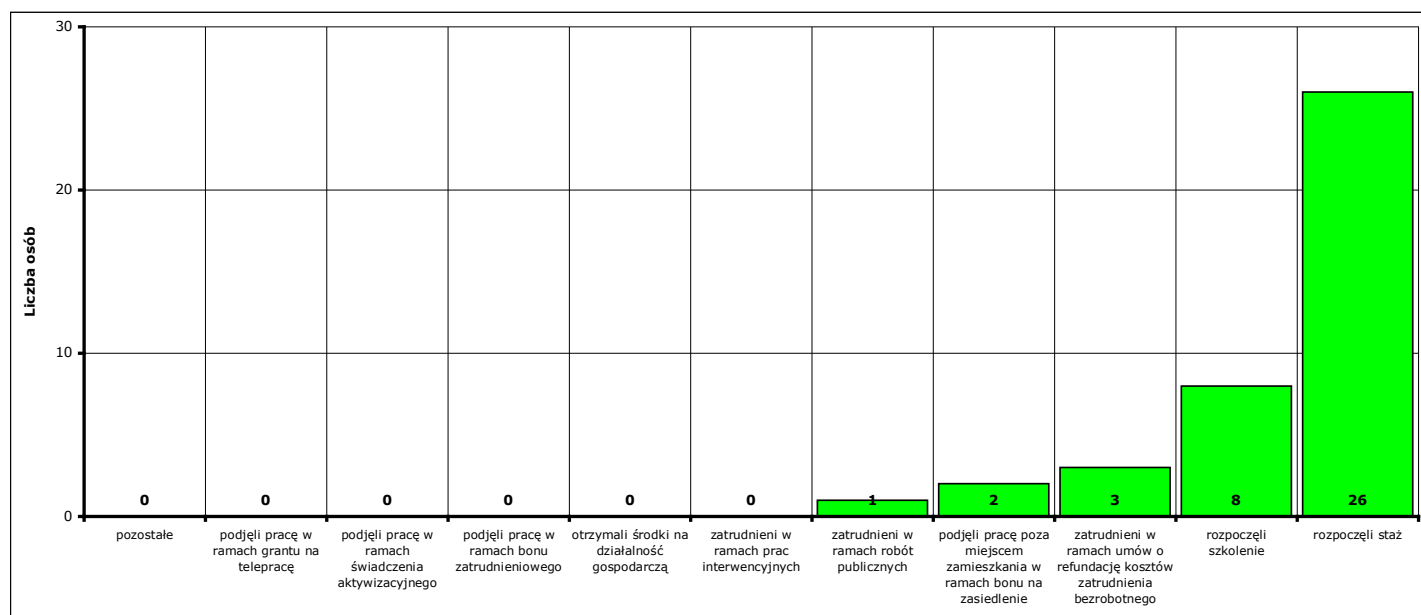
- Miasto Kwidzyn	ogółem 18 osób ,	w tym: 7 mężczyzn ,	11 kobiet
- Gmina Gardeja	ogółem 5 osób ,	w tym: 2 mężczyzn ,	3 kobiety
- Gmina Kwidzyn	ogółem 4 osoby ,	w tym: 1 mężczyzna ,	3 kobiety
- Miasto i gmina Prabuty	ogółem 6 osób ,	w tym: 4 mężczyzn ,	2 kobiety
- Gmina Ryjewo	ogółem 1 osoba ,	w tym: 0 mężczyzn ,	1 kobieta
- Gmina Sadlinki	ogółem 6 osób ,	w tym: 5 mężczyzn ,	1 kobieta



Wykres 24. Liczba osób bezrobotnych, które rozpoczęły udział w działaniach aktywizacyjnych finansowanych z Funduszu Pracy w maju 2025 r. (w podziale na jednostki terytorialne powiatu kwidzińskiego).

Osoby, które rozpoczęły uczestnictwo w działaniach aktywizacyjnych w **maju 2025 r.** w podziale na rodzaj działań:

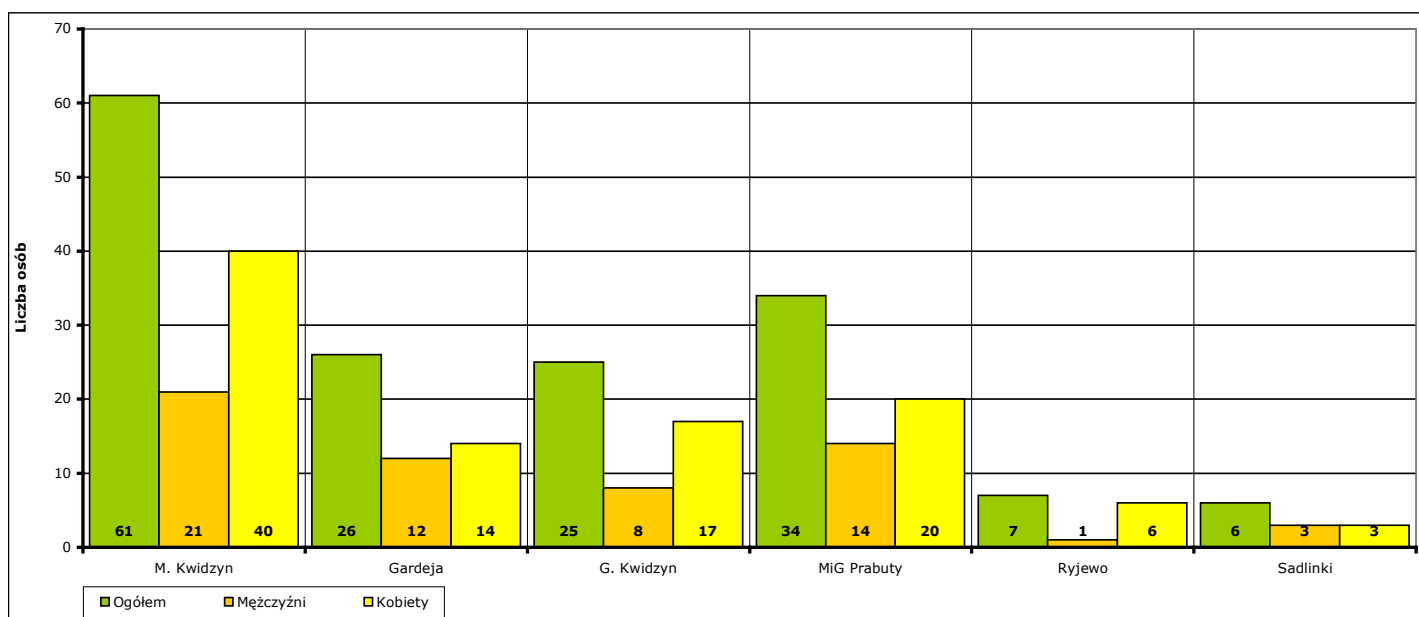
- zatrudnieni w ramach prac interwencyjnych - **0** (od początku 2025 r. - **12**)
- zatrudnieni w ramach robót publicznych - **1** (od początku 2025 r. - **1**)
- którzy otrzymali środki na działalność gospodarczą - **0** (od początku 2025 r. - **37**)
- zatrudnieni w ramach umów o refundację kosztów utworzenia lub wyposażenia stanowisk pracy - **3** (od początku 2025 r. - **12**)
- rozpoczęli działalność gospodarczą poza miejscem zamieszkania w ramach bonu na zasiedlenie - **0** (od początku 2025 r. - **0**)
- zatrudnieni poza miejscem zamieszkania w ramach bonu na zasiedlenie - **2** (od początku 2025 r. - **7**)
- zatrudnieni w ramach bonu zatrudnieniowego - **0** (od początku 2025 r. - **0**)
- zatrudnieni w ramach świadczenia aktywizacyjnego - **0** (od początku 2025 r. - **0**)
- zatrudnieni w ramach grantu na telepracę - **0** (od początku 2025 r. - **0**)
- zatrudnieni w ramach refundacji składek na ubezpieczenie społeczne - **0** (od początku 2025 r. - **0**)
- zatrudnieni w ramach dofinansowanie wynagrodzenia za zatrudnionego skierowanego bezrobotnego powyżej 50 roku życia - **0** (od początku 2025 r. - **0**)
- zatrudnieni w ramach innych subsydiowanych form zatrudnienia - **0** (od początku 2025 r. - **4**)
- rozpoczynający szkolenie - **8** (od początku 2025 r. - **54**)
 - w tym bez bonu szkoleniowego - **6** (od początku 2025 r. - **51**)
 - w tym w ramach bonu szkoleniowego - **2** (od początku 2025 r. - **3**)
- rozpoczynający staż - **26** (od początku 2025 r. - **135**)
 - w tym bez bonu stażowego - **26** (od początku 2025 r. - **135**)
 - w tym w ramach bonu stażowego - **0** (od początku 2025 r. - **0**)
- rozpoczynający przygotowanie zawodowe dorosłych - **0** (od początku 2025 r. - **0**)
- rozpoczynający prace społecznie użyteczne - **0** (od początku 2025 r. - **20**)
 - w tym poza PAI - **0** (od początku 2025 r. - **20**)
 - w tym w ramach PAI - **0** (od początku 2025 r. - **0**)
- skierowani do agencji zatrudnienia w ramach zlecania działań aktywizacyjnych - **0** (od początku 2025 r. - **0**)



Wykres 25. Liczba osób bezrobotnych, które rozpoczęły udział w działaniach aktywizacyjnych finansowanych z Funduszu Pracy w maju 2025 r. (w podziale na rodzaj działań).

Osoby, które na koniec **maja 2025 r.** uczestniczą w działaniach aktywizacyjnych w podziale na jednostki terytorialne powiatu kwidzyńskiego:

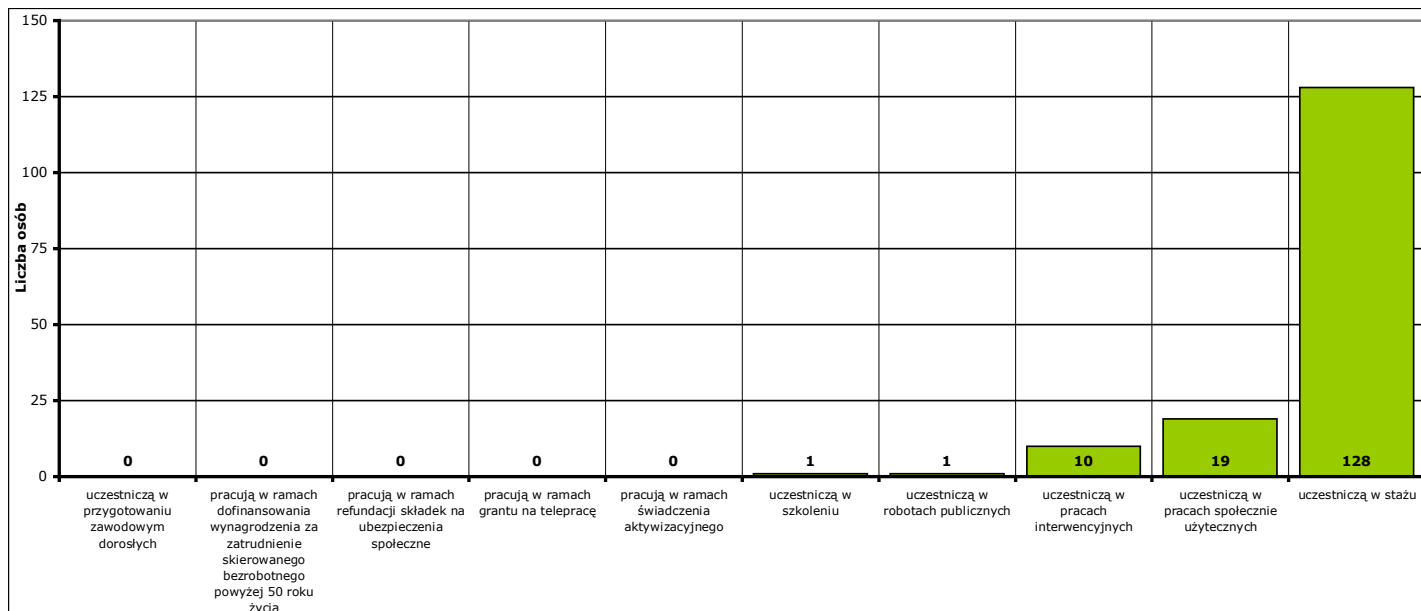
- Miasto Kwidzyn	ogółem 61 osób,	w tym: 21 mężczyzn,	40 kobiet
- Gmina Gardeja	ogółem 26 osób,	w tym: 12 mężczyzn,	14 kobiet
- Gmina Kwidzyn	ogółem 25 osób,	w tym: 8 mężczyzn,	17 kobiet
- Miasto i gmina Prabuty	ogółem 34 osoby,	w tym: 14 mężczyzn,	20 kobiet
- Gmina Ryjewo	ogółem 7 osób,	w tym: 1 mężczyzna,	6 kobiet
- Gmina Sadlinki	ogółem 6 osób,	w tym: 3 mężczyzn,	3 kobiety



Wykres 26. Liczba osób bezrobotnych, które uczestniczą w działaniach aktywizacyjnych finansowanych z Funduszu Pracy na koniec maja 2025 r. (w podziale na jednostki terytorialne powiatu kwidzyńskiego).

Osoby, które na koniec **maja 2025 r.** uczestniczą w działaniach aktywizacyjnych w podziale na rodzaj działań:

- zatrudnieni w ramach prac interwencyjnych - **10,**
- zatrudnieni w ramach robót publicznych - **1,**
- odbywający szkolenie - **1,**
 - w tym bez bonu szkoleniowego - **0,**
 - w tym w ramach bonu szkoleniowego - **1,**
- odbywający staż - **128,**
 - w tym bez bonu stażowego - **128,**
 - w tym w ramach bonu stażowego - **0,**
- odbywający przygotowanie zawodowe dorosłych - **0,**
- odbywający prace społecznie użyteczne - **19.**
 - w tym poza PAI - **19,**
 - w tym w ramach PAI - **0,**
- zatrudnieni w ramach świadczenia aktywizacyjnego - **0,**
- zatrudnieni w ramach grantu na telepracę - **0,**
- zatrudnieni w ramach refundacji składek na ubezpieczenie społeczne - **0,**
- zatrudnieni w ramach dofinansowania wynagrodzenia za zatrudnienie skierowanego bezrobotnego powyżej 50 roku życia - **0,**
 - w tym do 60 roku życia - **0,**
 - w tym powyżej 60 roku życia - **0,**



Wykres 27. Liczba osób bezrobotnych, które uczestniczą w działaniach aktywizacyjnych finansowanych z Funduszu Pracy na koniec maja 2025 r. (w podziale na rodzaj działań).

NOTATKI:

[illegible]

9a. Aktywne formy przeciwdziałania bezrobociu w maju 2025 r. Informacje szczegółowe.

Aktywne formy przeciwdziałania bezrobociu OGÓŁEM	w maju 2025 r.			od początku 2025 r.			na koniec maja 2025 r.		
	ogółem	mężczyźni	kobiety	ogółem	mężczyźni	kobiety	ogółem	mężczyźni	kobiety
POWIAT	40	19	21	282	121	161	159	59	100
Miasto Kwidzyn	18	7	11	118	45	73	61	21	40
Gmina Gardeja	5	2	3	33	16	17	26	12	14
Gmina Kwidzyn	4	1	3	46	18	28	25	8	17
Miasto i gmina Prabuty	6	4	2	47	21	26	34	14	20
Gmina Ryjewo	1	0	1	17	8	9	7	1	6
Gmina Sadlinki	6	5	1	21	13	8	6	3	3

Rozpoczęcie prac interwencyjnych	w maju 2025 r.			od początku 2025 r.			na koniec maja 2025 r.		
	ogółem	mężczyźni	kobiety	ogółem	mężczyźni	kobiety	ogółem	mężczyźni	kobiety
POWIAT	0	0	0	12	3	9	10	3	7
Miasto Kwidzyn	0	0	0	5	0	5	3	0	3
Gmina Gardeja	0	0	0	1	0	1	1	0	1
Gmina Kwidzyn	0	0	0	2	0	2	2	0	2
Miasto i gmina Prabuty	0	0	0	3	2	1	3	2	1
Gmina Ryjewo	0	0	0	0	0	0	0	0	0
Gmina Sadlinki	0	0	0	1	1	0	1	1	0

Rozpoczęcie robót publicznych	w maju 2025 r.			od początku 2025 r.			na koniec maja 2025 r.		
	ogółem	mężczyźni	kobiety	ogółem	mężczyźni	kobiety	ogółem	mężczyźni	kobiety
POWIAT	1	1	0	1	1	0	1	1	0
Miasto Kwidzyn	0	0	0	0	0	0	0	0	0
Gmina Gardeja	0	0	0	0	0	0	0	0	0
Gmina Kwidzyn	0	0	0	0	0	0	0	0	0
Miasto i gmina Prabuty	0	0	0	0	0	0	0	0	0
Gmina Ryjewo	0	0	0	0	0	0	0	0	0
Gmina Sadlinki	1	1	0	1	1	0	1	1	0

Otrzymanie środków z Funduszu Pracy na podjęcie działalności gospodarczej	w maju 2025 r.			od początku 2025 r.			na koniec maja 2025 r.		
	ogółem	mężczyźni	kobiety	ogółem	mężczyźni	kobiety	ogółem	mężczyźni	kobiety
POWIAT	0	0	0	37	14	23	X	X	X
Miasto Kwidzyn	0	0	0	20	7	13	X	X	X
Gmina Gardeja	0	0	0	1	0	1	X	X	X
Gmina Kwidzyn	0	0	0	7	3	4	X	X	X
Miasto i gmina Prabuty	0	0	0	2	0	2	X	X	X
Gmina Ryjewo	0	0	0	4	3	1	X	X	X
Gmina Sadlinki	0	0	0	3	1	2	X	X	X

Podjęcie pracy w ramach refundacji kosztów zatrudnienia bezrobotnego	w maju 2025 r.			od początku 2025 r.			na koniec maja 2025 r.		
	ogółem	mężczyźni	kobiety	ogółem	mężczyźni	kobiety	ogółem	mężczyźni	kobiety
POWIAT	3	3	0	12	11	1	X	X	X
Miasto Kwidzyn	0	0	0	2	2	0	X	X	X
Gmina Gardeja	0	0	0	1	1	0	X	X	X
Gmina Kwidzyn	0	0	0	3	2	1	X	X	X
Miasto i gmina Prabuty	0	0	0	2	2	0	X	X	X
Gmina Ryjewo	0	0	0	0	0	0	X	X	X
Gmina Sadlinki	3	3	0	4	4	0	X	X	X

Podjęcie działalności gospodarczej poza miejscem zamieszkania w ramach bonu na zasiedlenie	w maju 2025 r.			od początku 2025 r.			na koniec maja 2025 r.		
	ogółem	mężczyźni	kobiety	ogółem	mężczyźni	kobiety	ogółem	mężczyźni	kobiety
POWIAT	0	0	0	0	0	0	X	X	X
Miasto Kwidzyn	0	0	0	0	0	0	X	X	X
Gmina Gardeja	0	0	0	0	0	0	X	X	X
Gmina Kwidzyn	0	0	0	0	0	0	X	X	X
Miasto i gmina Prabuty	0	0	0	0	0	0	X	X	X
Gmina Ryjewo	0	0	0	0	0	0	X	X	X
Gmina Sadlinki	0	0	0	0	0	0	X	X	X

Podjęcie pracy poza miejscem zamieszkania w ramach bonu na zasiedlenie	w maju 2025 r.			od początku 2025 r.			na koniec maja 2025 r.		
	ogółem	mężczyźni	kobiety	ogółem	mężczyźni	kobiety	ogółem	mężczyźni	kobiety
POWIAT	2	1	1	7	4	3	X	X	X
Miasto Kwidzyn	2	1	1	3	1	2	X	X	X
Gmina Gardeja	0	0	0	1	1	0	X	X	X
Gmina Kwidzyn	0	0	0	0	0	0	X	X	X
Miasto i gmina Prabuty	0	0	0	1	1	0	X	X	X
Gmina Ryjewo	0	0	0	1	0	1	X	X	X
Gmina Sadlinki	0	0	0	1	1	0	X	X	X

Podjęcie pracy w ramach bonu zatrudnieniowego	w maju 2025 r.			od początku 2025 r.			na koniec maja 2025 r.		
	ogółem	mężczyźni	kobiety	ogółem	mężczyźni	kobiety	ogółem	mężczyźni	kobiety
POWIAT	0	0	0	0	0	0	X	X	X
Miasto Kwidzyn	0	0	0	0	0	0	X	X	X
Gmina Gardeja	0	0	0	0	0	0	X	X	X
Gmina Kwidzyn	0	0	0	0	0	0	X	X	X
Miasto i gmina Prabuty	0	0	0	0	0	0	X	X	X
Gmina Ryjewo	0	0	0	0	0	0	X	X	X
Gmina Sadlinki	0	0	0	0	0	0	X	X	X

Podjęcie pracy w ramach świadczenia aktywizacyjnego	w maju 2025 r.			od początku 2025 r.			na koniec maja 2025 r.		
	ogółem	mężczyźni	kobiety	ogółem	mężczyźni	kobiety	ogółem	mężczyźni	kobiety
POWIAT	0	0	0	0	0	0	0	0	0
Miasto Kwidzyn	0	0	0	0	0	0	0	0	0
Gmina Gardeja	0	0	0	0	0	0	0	0	0
Gmina Kwidzyn	0	0	0	0	0	0	0	0	0
Miasto i gmina Prabuty	0	0	0	0	0	0	0	0	0
Gmina Ryjewo	0	0	0	0	0	0	0	0	0
Gmina Sadlinki	0	0	0	0	0	0	0	0	0

Podjęcie pracy w ramach grantu na telepracę	w maju 2025 r.			od początku 2025 r.			na koniec maja 2025 r.		
	ogółem	mężczyźni	kobiety	ogółem	mężczyźni	kobiety	ogółem	mężczyźni	kobiety
POWIAT	0	0	0	0	0	0	0	0	0
Miasto Kwidzyn	0	0	0	0	0	0	0	0	0
Gmina Gardeja	0	0	0	0	0	0	0	0	0
Gmina Kwidzyn	0	0	0	0	0	0	0	0	0
Miasto i gmina Prabuty	0	0	0	0	0	0	0	0	0
Gmina Ryjewo	0	0	0	0	0	0	0	0	0
Gmina Sadlinki	0	0	0	0	0	0	0	0	0

Podjęcie pracy w ramach refundacji składek na ubezpieczenia społeczne	w maju 2025 r.			od początku 2025 r.			na koniec maja 2025 r.		
	ogółem	mężczyźni	kobiety	ogółem	mężczyźni	kobiety	ogółem	mężczyźni	kobiety
POWIAT	0	0	0	0	0	0	0	0	0
Miasto Kwidzyn	0	0	0	0	0	0	0	0	0
Gmina Gardeja	0	0	0	0	0	0	0	0	0
Gmina Kwidzyn	0	0	0	0	0	0	0	0	0
Miasto i gmina Prabuty	0	0	0	0	0	0	0	0	0
Gmina Ryjewo	0	0	0	0	0	0	0	0	0
Gmina Sadlinki	0	0	0	0	0	0	0	0	0

Inne formy aktywizacji związane z zatrudnieniem	w maju 2025 r.			od początku 2025 r.			na koniec maja 2025 r.		
	ogółem	mężczyźni	kobiety	ogółem	mężczyźni	kobiety	ogółem	mężczyźni	kobiety
POWIAT	0	0	0	4	0	4	X	X	X
Miasto Kwidzyn	0	0	0	1	0	1	X	X	X
Gmina Gardeja	0	0	0	0	0	0	X	X	X
Gmina Kwidzyn	0	0	0	1	0	1	X	X	X
Miasto i gmina Prabuty	0	0	0	1	0	1	X	X	X
Gmina Ryjewo	0	0	0	1	0	1	X	X	X
Gmina Sadlinki	0	0	0	0	0	0	X	X	X

Rozpoczęcie przygotowania zawodowego dorosłych	w maju 2025 r.			od początku 2025 r.			na koniec maja 2025 r.		
	ogółem	mężczyźni	kobiety	ogółem	mężczyźni	kobiety	ogółem	mężczyźni	kobiety
POWIAT	0	0	0	0	0	0	0	0	0
Miasto Kwidzyn	0	0	0	0	0	0	0	0	0
Gmina Gardeja	0	0	0	0	0	0	0	0	0
Gmina Kwidzyn	0	0	0	0	0	0	0	0	0
Miasto i gmina Prabuty	0	0	0	0	0	0	0	0	0
Gmina Ryjewo	0	0	0	0	0	0	0	0	0
Gmina Sadlinki	0	0	0	0	0	0	0	0	0

Skierowanie do agencji zatrudnienia w ramach zlecenia działań aktywizacyjnych	w maju 2025 r.			od początku 2025 r.			na koniec maja 2025 r.		
	ogółem	mężczyźni	kobiety	ogółem	mężczyźni	kobiety	ogółem	mężczyźni	kobiety
POWIAT	0	0	0	0	0	0	X	X	X
Miasto Kwidzyn	0	0	0	0	0	0	X	X	X
Gmina Gardeja	0	0	0	0	0	0	X	X	X
Gmina Kwidzyn	0	0	0	0	0	0	X	X	X
Miasto i gmina Prabuty	0	0	0	0	0	0	X	X	X
Gmina Ryjewo	0	0	0	0	0	0	X	X	X
Gmina Sadlinki	0	0	0	0	0	0	X	X	X

Podjęcie pracy w ramach dofinansowania wynagrodzenia za zatrudnienie skierowanego bezrobotnego powyżej 50 roku życia	w maju 2025 r.			od początku 2025 r.			na koniec maja 2025 r.		
	ogółem	mężczyźni	kobiety	ogółem	mężczyźni	kobiety	ogółem	mężczyźni	kobiety
POWIAT	0	0	0	0	0	0	0	0	0
w tym do 60 roku życia	X	X	X	X	X	X	0	0	0
w tym powyżej 60 roku życia	X	X	X	X	X	X	0	0	0
Miasto Kwidzyn	0	0	0	0	0	0	0	0	0
w tym do 60 roku życia	X	X	X	X	X	X	0	0	0
w tym powyżej 60 roku życia	X	X	X	X	X	X	0	0	0
Gmina Gardeja	0	0	0	0	0	0	0	0	0
w tym do 60 roku życia	X	X	X	X	X	X	0	0	0
w tym powyżej 60 roku życia	X	X	X	X	X	X	0	0	0
Gmina Kwidzyn	0	0	0	0	0	0	0	0	0
w tym do 60 roku życia	X	X	X	X	X	X	0	0	0
w tym powyżej 60 roku życia	X	X	X	X	X	X	0	0	0
Miasto i gmina Prabuty	0	0	0	0	0	0	0	0	0
w tym do 60 roku życia	X	X	X	X	X	X	0	0	0
w tym powyżej 60 roku życia	X	X	X	X	X	X	0	0	0
Gmina Ryjewo	0	0	0	0	0	0	0	0	0
w tym do 60 roku życia	X	X	X	X	X	X	0	0	0
w tym powyżej 60 roku życia	X	X	X	X	X	X	0	0	0
Gmina Sadlinki	0	0	0	0	0	0	0	0	0
w tym do 60 roku życia	X	X	X	X	X	X	0	0	0
w tym powyżej 60 roku życia	X	X	X	X	X	X	0	0	0

Rozpoczęcie szkolenia	w maju 2025 r.			od początku 2025 r.			na koniec maja 2025 r.		
	ogółem	mężczyźni	kobiety	ogółem	mężczyźni	kobiety	ogółem	mężczyźni	kobiety
POWIAT	8	8	0	54	30	24	1	1	0
w tym bez bonu szkoleniowego	6	6	0	51	27	24	0	0	0
w tym w ramach bonu szkoleniowego	2	2	0	3	3	0	1	1	0
Miasto Kwidzyn	2	2	0	25	12	13	0	0	0
w tym bez bonu szkoleniowego	2	2	0	25	12	13	0	0	0
w tym w ramach bonu szkoleniowego	0	0	0	0	0	0	0	0	0
Gmina Gardeja	0	0	0	2	1	1	0	0	0
w tym bez bonu szkoleniowego	0	0	0	2	1	1	0	0	0
w tym w ramach bonu szkoleniowego	0	0	0	0	0	0	0	0	0
Gmina Kwidzyn	1	1	0	10	5	5	0	0	0
w tym bez bonu szkoleniowego	1	1	0	10	5	5	0	0	0
w tym w ramach bonu szkoleniowego	0	0	0	0	0	0	0	0	0
Miasto i gmina Prabuty	4	4	0	7	5	2	1	1	0
w tym bez bonu szkoleniowego	3	3	0	5	3	2	0	0	0
w tym w ramach bonu szkoleniowego	1	1	0	2	2	0	1	1	0
Gmina Ryjewo	0	0	0	4	3	1	0	0	0
w tym bez bonu szkoleniowego	0	0	0	4	3	1	0	0	0
w tym w ramach bonu szkoleniowego	0	0	0	0	0	0	0	0	0
Gmina Sadlinki	1	1	0	6	4	2	0	0	0
w tym bez bonu szkoleniowego	0	0	0	5	3	2	0	0	0
w tym w ramach bonu szkoleniowego	1	1	0	1	1	0	0	0	0

Rozpoczęcie stażu	w maju 2025 r.			od początku 2025 r.			na koniec maja 2025 r.		
	ogółem	mężczyźni	kobiety	ogółem	mężczyźni	kobiety	ogółem	mężczyźni	kobiety
POWIAT	26	6	20	135	44	91	128	41	87
w tym bez bonu stażowego	26	6	20	135	44	91	128	41	87
w tym w ramach bonu stażowego	0	0	0	0	0	0	0	0	0
Miasto Kwidzyn	14	4	10	61	22	39	57	20	37
w tym bez bonu stażowego	14	4	10	61	22	39	57	20	37
w tym w ramach bonu stażowego	0	0	0	0	0	0	0	0	0
Gmina Gardeja	5	2	3	14	4	10	13	4	9
w tym bez bonu stażowego	5	2	3	14	4	10	13	4	9
w tym w ramach bonu stażowego	0	0	0	0	0	0	0	0	0
Gmina Kwidzyn	3	0	3	17	4	13	17	4	13
w tym bez bonu stażowego	3	0	3	17	4	13	17	4	13
w tym w ramach bonu stażowego	0	0	0	0	0	0	0	0	0
Miasto i gmina Prabuty	2	0	2	31	11	20	30	11	19
w tym bez bonu stażowego	2	0	2	31	11	20	30	11	19
w tym w ramach bonu stażowego	0	0	0	0	0	0	0	0	0
Gmina Ryjewo	1	0	1	7	2	5	7	1	6
w tym bez bonu stażowego	1	0	1	7	2	5	7	1	6
w tym w ramach bonu stażowego	0	0	0	0	0	0	0	0	0
Gmina Sadlinki	1	0	1	5	1	4	4	1	3
w tym bez bonu stażowego	1	0	1	5	1	4	4	1	3
w tym w ramach bonu stażowego	0	0	0	0	0	0	0	0	0

Rozpoczęcia pracy społecznie użytecznej	w maju 2025 r.			od początku 2025 r.			na koniec maja 2025 r.		
	ogółem	mężczyźni	kobiety	ogółem	mężczyźni	kobiety	ogółem	mężczyźni	kobiety
POWIAT	0	0	0	20	14	6	19	13	6
w tym poza PAI	0	0	0	20	14	6	19	13	6
w tym w ramach PAI	0	0	0	0	0	0	0	0	0
Miasto Kwidzyn	0	0	0	1	1	0	1	1	0
w tym poza PAI	0	0	0	1	1	0	1	1	0
w tym w ramach PAI	0	0	0	0	0	0	0	0	0
Gmina Gardeja	0	0	0	13	9	4	12	8	4
w tym poza PAI	0	0	0	13	9	4	12	8	4
w tym w ramach PAI	0	0	0	0	0	0	0	0	0
Gmina Kwidzyn	0	0	0	6	4	2	6	4	2
w tym poza PAI	0	0	0	6	4	2	6	4	2
w tym w ramach PAI	0	0	0	0	0	0	0	0	0
Miasto i gmina Prabuty	0	0	0	0	0	0	0	0	0
w tym poza PAI	0	0	0	0	0	0	0	0	0
w tym w ramach PAI	0	0	0	0	0	0	0	0	0
Gmina Ryjewo	0	0	0	0	0	0	0	0	0
w tym poza PAI	0	0	0	0	0	0	0	0	0
w tym w ramach PAI	0	0	0	0	0	0	0	0	0
Gmina Sadlinki	0	0	0	0	0	0	0	0	0
w tym poza PAI	0	0	0	0	0	0	0	0	0
w tym w ramach PAI	0	0	0	0	0	0	0	0	0

POWIAT	w maju 2025 r.			od początku 2025 r.			na koniec maja 2025 r.		
	ogółem	mężczyźni	kobiety	ogółem	mężczyźni	kobiety	ogółem	mężczyźni	kobiety
prace interwencyjne	0	0	0	12	3	9	10	3	7
roboty publiczne	1	1	0	1	1	0	1	1	0
otrzymanie środków z Funduszu Pracy na podjęcie działalności gospodarczej	0	0	0	37	14	23	X	X	X
podjęcie pracy w ramach refundacji kosztów zatrudnienia bezrobotnego	3	3	0	12	11	1	X	X	X
podjęcie działalności gospodarczej poza miejscem zamieszkania w ramach bonu na zasiedlenie	0	0	0	0	0	0	X	X	X
podjęcie pracy poza miejscem zamieszkania w ramach bonu na zasiedlenie	2	1	1	7	4	3	X	X	X
podjęcie pracy w ramach bonu zatrudnieniowego	0	0	0	0	0	0	X	X	X
podjęcie pracy w ramach świadczenia aktywizacyjnego	0	0	0	0	0	0	0	0	0
podjęcie pracy w ramach grantu na telepracę	0	0	0	0	0	0	0	0	0
podjęcie pracy w ramach refundacji składek na ubezpieczenia społeczne	0	0	0	0	0	0	0	0	0
podjęcie pracy w ramach dofinansowania wynagrodzenia za zatrudnienie skierowanego bezrobotnego powyżej 50 roku życia	0	0	0	0	0	0	0	0	0
w tym do 60 roku życia	X	X	X	X	X	X	0	0	0
w tym powyżej 60 roku życia	X	X	X	X	X	X	0	0	0
inne formy aktywizacji związane z zatrudnieniem	0	0	0	4	0	4	X	X	X
rozpoczęcie szkolenia	8	8	0	54	30	24	1	1	0
w tym bez bonu szkoleniowego	6	6	0	51	27	24	0	0	0
w tym w ramach bonu szkoleniowego	2	2	0	3	3	0	1	1	0
rozpoczęcie stażu	26	6	20	135	44	91	128	41	87
w tym bez bonu stażowego	26	6	20	135	44	91	128	41	87
w tym w ramach bonu stażowego	0	0	0	0	0	0	0	0	
rozpoczęcie przygotowania zawodowego dorosłych	0	0	0	0	0	0	0	0	0
rozpoczęcia pracy społecznie użytecznej	0	0	0	20	14	6	19	13	6
w tym poza PAI	0	0	0	20	14	6	19	13	6
w tym w ramach PAI	0	0	0	0	0	0	0	0	0
skierowania do agencji zatrudnienia w ramach zlecania działań aktywizacyjnych	0	0	0	0	0	0	X	X	X
RAZEM	40	19	21	282	121	161	159	59	100

Miasto Kwidzyn	w maju 2025 r.			od początku 2025 r.			na koniec maja 2025 r.		
	ogółem	mężczyźni	kobiety	ogółem	mężczyźni	kobiety	ogółem	mężczyźni	kobiety
prace interwencyjne	0	0	0	5	0	5	3	0	3
roboty publiczne	0	0	0	0	0	0	0	0	0
otrzymanie środków z Funduszu Pracy na podjęcie działalności gospodarczej	0	0	0	20	7	13	X	X	X
podjęcie pracy w ramach refundacji kosztów zatrudnienia bezrobotnego	0	0	0	2	2	0	X	X	X
podjęcie działalności gospodarczej poza miejscem zamieszkania w ramach bonu na zasiedlenie	0	0	0	0	0	0	X	X	X
podjęcie pracy poza miejscem zamieszkania w ramach bonu na zasiedlenie	2	1	1	3	1	2	X	X	X
podjęcie pracy w ramach bonu zatrudnieniowego	0	0	0	0	0	0	X	X	X
podjęcie pracy w ramach świadczenia aktywizacyjnego	0	0	0	0	0	0	0	0	0
podjęcie pracy w ramach grantu na telepracę	0	0	0	0	0	0	0	0	0
podjęcie pracy w ramach refundacji składek na ubezpieczenia społeczne	0	0	0	0	0	0	0	0	0
podjęcie pracy w ramach dofinansowania wynagrodzenia za zatrudnienie skierowanego bezrobotnego powyżej 50 roku życia	0	0	0	0	0	0	0	0	0
w tym do 60 roku życia	X	X	X	X	X	X	0	0	0
w tym powyżej 60 roku życia	X	X	X	X	X	X	0	0	0
inne formy aktywizacji związane z zatrudnieniem	0	0	0	1	0	1	X	X	X
rozpoczęcie szkolenia	2	2	0	25	12	13	0	0	0
w tym bez bonu szkoleniowego	2	2	0	25	12	13	0	0	0
w tym w ramach bonu szkoleniowego	0	0	0	0	0	0	0	0	0
rozpoczęcie stażu	14	4	10	61	22	39	57	20	37
w tym bez bonu stażowego	14	4	10	61	22	39	57	20	37
w tym w ramach bonu stażowego	0	0	0	0	0	0	0	0	0
rozpoczęcie przygotowania zawodowego dorosłych	0	0	0	0	0	0	0	0	0
rozpoczęcia pracy społecznie użytecznej	0	0	0	1	1	0	1	1	0
w tym poza PAI	0	0	0	1	1	0	1	1	0
w tym w ramach PAI	0	0	0	0	0	0	0	0	0
skierowania do agencji zatrudnienia w ramach zlecania działań aktywizacyjnych	0	0	0	0	0	0	X	X	X
RAZEM	18	7	11	118	45	73	61	21	40

Gmina Gardeja	w maju 2025 r.			od początku 2025 r.			na koniec maja 2025 r.		
	ogółem	mężczyźni	kobiety	ogółem	mężczyźni	kobiety	ogółem	mężczyźni	kobiety
prace interwencyjne	0	0	0	1	0	1	1	0	1
roboty publiczne	0	0	0	0	0	0	0	0	0
otrzymanie środków z Funduszu Pracy na podjęcie działalności gospodarczej	0	0	0	1	0	1	X	X	X
podjęcie pracy w ramach refundacji kosztów zatrudnienia bezrobotnego	0	0	0	1	1	0	X	X	X
podjęcie działalności gospodarczej poza miejscem zamieszkania w ramach bonu na zasiedlenie	0	0	0	0	0	0	X	X	X
podjęcie pracy poza miejscem zamieszkania w ramach bonu na zasiedlenie	0	0	0	1	1	0	X	X	X
podjęcie pracy w ramach bonu zatrudnieniowego	0	0	0	0	0	0	X	X	X
podjęcie pracy w ramach świadczenia aktywizacyjnego	0	0	0	0	0	0	0	0	0
podjęcie pracy w ramach grantu na telepracę	0	0	0	0	0	0	0	0	0
podjęcie pracy w ramach refundacji składek na ubezpieczenia społeczne	0	0	0	0	0	0	0	0	0
podjęcie pracy w ramach dofinansowania wynagrodzenia za zatrudnienie skierowanego bezrobotnego powyżej 50 roku życia	0	0	0	0	0	0	0	0	0
w tym do 60 roku życia	X	X	X	X	X	X	0	0	0
w tym powyżej 60 roku życia	X	X	X	X	X	X	0	0	0
inne formy aktywizacji związane z zatrudnieniem	0	0	0	0	0	0	X	X	X
rozpoczęcie szkolenia	0	0	0	2	1	1	0	0	0
w tym bez bonu szkoleniowego	0	0	0	2	1	1	0	0	0
w tym w ramach bonu szkoleniowego	0	0	0	0	0	0	0	0	0
rozpoczęcie stażu	5	2	3	14	4	10	13	4	9
w tym bez bonu stażowego	5	2	3	14	4	10	13	4	9
w tym w ramach bonu stażowego	0	0	0	0	0	0	0	0	0
rozpoczęcie przygotowania zawodowego dorosłych	0	0	0	0	0	0	0	0	0
rozpoczęcia pracy społecznie użytecznej	0	0	0	13	9	4	12	8	4
w tym poza PAI	0	0	0	13	9	4	12	8	4
w tym w ramach PAI	0	0	0	0	0	0	0	0	0
skierowania do agencji zatrudnienia w ramach zlecania działań aktywizacyjnych	0	0	0	0	0	0	X	X	X
RAZEM	5	2	3	33	16	17	26	12	14

Gmina Kwidzyn	w maju 2025 r.			od początku 2025 r.			na koniec maja 2025 r.		
	ogółem	mężczyźni	kobiety	ogółem	mężczyźni	kobiety	ogółem	mężczyźni	kobiety
prace interwencyjne	0	0	0	2	0	2	2	0	2
roboty publiczne	0	0	0	0	0	0	0	0	0
otrzymanie środków z Funduszu Pracy na podjęcie działalności gospodarczej	0	0	0	7	3	4	X	X	X
podjęcie pracy w ramach refundacji kosztów zatrudnienia bezrobotnego	0	0	0	3	2	1	X	X	X
podjęcie działalności gospodarczej poza miejscem zamieszkania w ramach bonu na zasiedlenie	0	0	0	0	0	0	X	X	X
podjęcie pracy poza miejscem zamieszkania w ramach bonu na zasiedlenie	0	0	0	0	0	0	X	X	X
podjęcie pracy w ramach bonu zatrudnieniowego	0	0	0	0	0	0	X	X	X
podjęcie pracy w ramach świadczenia aktywizacyjnego	0	0	0	0	0	0	0	0	0
podjęcie pracy w ramach grantu na telepracę	0	0	0	0	0	0	0	0	0
podjęcie pracy w ramach refundacji składek na ubezpieczenia społeczne	0	0	0	0	0	0	0	0	0
podjęcie pracy w ramach dofinansowania wynagrodzenia za zatrudnienie skierowanego bezrobotnego powyżej 50 roku życia	0	0	0	0	0	0	0	0	0
w tym do 60 roku życia	X	X	X	X	X	X	0	0	0
w tym powyżej 60 roku życia	X	X	X	X	X	X	0	0	0
inne formy aktywizacji związane z zatrudnieniem	0	0	0	1	0	1	X	X	X
rozpoczęcie szkolenia	1	1	0	10	5	5	0	0	0
w tym bez bonu szkoleniowego	1	1	0	10	5	5	0	0	0
w tym w ramach bonu szkoleniowego	0	0	0	0	0	0	0	0	0
rozpoczęcie stażu	3	0	3	17	4	13	17	4	13
w tym bez bonu stażowego	3	0	3	17	4	13	17	4	13
w tym w ramach bonu stażowego	0	0	0	0	0	0	0	0	0
rozpoczęcie przygotowania zawodowego dorosłych	0	0	0	0	0	0	0	0	0
rozpoczęcia pracy społecznie użytecznej	0	0	0	6	4	2	6	4	2
w tym poza PAI	0	0	0	6	4	2	6	4	2
w tym w ramach PAI	0	0	0	0	0	0	0	0	0
skierowania do agencji zatrudnienia w ramach zlecania działań aktywizacyjnych	0	0	0	0	0	0	X	X	X
RAZEM	4	1	3	46	18	28	25	8	17

Miasto i gmina Prabuty	w maju 2025 r.			od początku 2025 r.			na koniec maja 2025 r.		
	ogółem	mężczyźni	kobiety	ogółem	mężczyźni	kobiety	ogółem	mężczyźni	kobiety
prace interwencyjne	0	0	0	3	2	1	3	2	1
roboty publiczne	0	0	0	0	0	0	0	0	0
otrzymanie środków z Funduszu Pracy na podjęcie działalności gospodarczej	0	0	0	2	0	2	X	X	X
podjęcie pracy w ramach refundacji kosztów zatrudnienia bezrobotnego	0	0	0	2	2	0	X	X	X
podjęcie działalności gospodarczej poza miejscem zamieszkania w ramach bonu na zasiedlenie	0	0	0	0	0	0	X	X	X
podjęcie pracy poza miejscem zamieszkania w ramach bonu na zasiedlenie	0	0	0	1	1	0	X	X	X
podjęcie pracy w ramach bonu zatrudnieniowego	0	0	0	0	0	0	X	X	X
podjęcie pracy w ramach świadczenia aktywizacyjnego	0	0	0	0	0	0	0	0	0
podjęcie pracy w ramach grantu na telepracę	0	0	0	0	0	0	0	0	0
podjęcie pracy w ramach refundacji składek na ubezpieczenia społeczne	0	0	0	0	0	0	0	0	0
podjęcie pracy w ramach dofinansowania wynagrodzenia za zatrudnienie skierowanego bezrobotnego powyżej 50 roku życia	0	0	0	0	0	0	0	0	0
w tym do 60 roku życia	X	X	X	X	X	X	0	0	0
w tym powyżej 60 roku życia	X	X	X	X	X	X	0	0	0
inne formy aktywizacji związane z zatrudnieniem	0	0	0	1	0	1	X	X	X
rozpoczęcie szkolenia	4	4	0	7	5	2	1	1	0
w tym bez bonu szkoleniowego	3	3	0	5	3	2	0	0	0
w tym w ramach bonu szkoleniowego	1	1	0	2	2	0	1	1	0
rozpoczęcie stażu	2	0	2	31	11	20	30	11	19
w tym bez bonu stażowego	2	0	2	31	11	20	30	11	19
w tym w ramach bonu stażowego	0	0	0	0	0	0	0	0	0
rozpoczęcie przygotowania zawodowego dorosłych	0	0	0	0	0	0	0	0	0
rozpoczęcia pracy społecznie użytecznej	0	0	0	0	0	0	0	0	0
w tym poza PAI	0	0	0	0	0	0	0	0	0
w tym w ramach PAI	0	0	0	0	0	0	0	0	0
skierowania do agencji zatrudnienia w ramach zlecania działań aktywizacyjnych	0	0	0	0	0	0	X	X	X
RAZEM	6	4	2	47	21	26	34	14	20

Gmina Ryjewo	w maju 2025 r.			od początku 2025 r.			na koniec maja 2025 r.		
	ogółem	mężczyźni	kobiety	ogółem	mężczyźni	kobiety	ogółem	mężczyźni	kobiety
prace interwencyjne	0	0	0	0	0	0	0	0	0
roboty publiczne	0	0	0	0	0	0	0	0	0
otrzymanie środków z Funduszu Pracy na podjęcie działalności gospodarczej	0	0	0	4	3	1	X	X	X
podjęcie pracy w ramach refundacji kosztów zatrudnienia bezrobotnego	0	0	0	0	0	0	X	X	X
podjęcie działalności gospodarczej poza miejscem zamieszkania w ramach bonu na zasiedlenie	0	0	0	0	0	0	X	X	X
podjęcie pracy poza miejscem zamieszkania w ramach bonu na zasiedlenie	0	0	0	1	0	1	X	X	X
podjęcie pracy w ramach bonu zatrudnieniowego	0	0	0	0	0	0	X	X	X
podjęcie pracy w ramach świadczenia aktywizacyjnego	0	0	0	0	0	0	0	0	0
podjęcie pracy w ramach grantu na telepracę	0	0	0	0	0	0	0	0	0
podjęcie pracy w ramach refundacji składek na ubezpieczenia społeczne	0	0	0	0	0	0	0	0	0
podjęcie pracy w ramach dofinansowania wynagrodzenia za zatrudnienie skierowanego bezrobotnego powyżej 50 roku życia	0	0	0	0	0	0	0	0	0
w tym do 60 roku życia	X	X	X	X	X	X	0	0	0
w tym powyżej 60 roku życia	X	X	X	X	X	X	0	0	0
inne formy aktywizacji związane z zatrudnieniem	0	0	0	1	0	1	X	X	X
rozpoczęcie szkolenia	0	0	0	4	3	1	0	0	0
w tym bez bonu szkoleniowego	0	0	0	4	3	1	0	0	0
w tym w ramach bonu szkoleniowego	0	0	0	0	0	0	0	0	0
rozpoczęcie stażu	1	0	1	7	2	5	7	1	6
w tym bez bonu stażowego	1	0	1	7	2	5	7	1	6
w tym w ramach bonu stażowego	0	0	0	0	0	0	0	0	0
rozpoczęcie przygotowania zawodowego dorosłych	0	0	0	0	0	0	0	0	0
rozpoczęcia pracy społecznie użytecznej	0	0	0	0	0	0	0	0	0
w tym poza PAI	0	0	0	0	0	0	0	0	0
w tym w ramach PAI	0	0	0	0	0	0	0	0	0
skierowania do agencji zatrudnienia w ramach zlecania działań aktywizacyjnych	0	0	0	0	0	0	X	X	X
RAZEM	1	0	1	17	8	9	7	1	6

Gmina Sadlinki	w maju 2025 r.			od początku 2025 r.			na koniec maja 2025 r.		
	ogółem	mężczyźni	kobiety	ogółem	mężczyźni	kobiety	ogółem	mężczyźni	kobiety
prace interwencyjne	0	0	0	1	1	0	1	1	0
roboty publiczne	1	1	0	1	1	0	1	1	0
otrzymanie środków z Funduszu Pracy na podjęcie działalności gospodarczej	0	0	0	3	1	2	X	X	X
podjęcie pracy w ramach refundacji kosztów zatrudnienia bezrobotnego	3	3	0	4	4	0	X	X	X
podjęcie działalności gospodarczej poza miejscem zamieszkania w ramach bonu na zasiedlenie	0	0	0	0	0	0	X	X	X
podjęcie pracy poza miejscem zamieszkania w ramach bonu na zasiedlenie	0	0	0	1	1	0	X	X	X
podjęcie pracy w ramach bonu zatrudnieniowego	0	0	0	0	0	0	X	X	X
podjęcie pracy w ramach świadczenia aktywizacyjnego	0	0	0	0	0	0	0	0	0
podjęcie pracy w ramach grantu na telepracę	0	0	0	0	0	0	0	0	0
podjęcie pracy w ramach refundacji składek na ubezpieczenia społeczne	0	0	0	0	0	0	0	0	0
podjęcie pracy w ramach dofinansowania wynagrodzenia za zatrudnienie skierowanego bezrobotnego powyżej 50 roku życia	0	0	0	0	0	0	0	0	0
w tym do 60 roku życia	X	X	X	X	X	X	0	0	0
w tym powyżej 60 roku życia	X	X	X	X	X	X	0	0	0
inne formy aktywizacji związane z zatrudnieniem	0	0	0	0	0	0	X	X	X
rozpoczęcie szkolenia	1	1	0	6	4	2	0	0	0
w tym bez bonu szkoleniowego	0	0	0	5	3	2	0	0	0
w tym w ramach bonu szkoleniowego	1	1	0	1	1	0	0	0	0
rozpoczęcie stażu	1	0	1	5	1	4	4	1	3
w tym bez bonu stażowego	1	0	1	5	1	4	4	1	3
w tym w ramach bonu stażowego	0	0	0	0	0	0	0	0	0
rozpoczęcie przygotowania zawodowego dorosłych	0	0	0	0	0	0	0	0	0
rozpoczęcia pracy społecznie użytecznej	0	0	0	0	0	0	0	0	0
w tym poza PAI	0	0	0	0	0	0	0	0	0
w tym w ramach PAI	0	0	0	0	0	0	0	0	0
skierowania do agencji zatrudnienia w ramach zlecania działań aktywizacyjnych	0	0	0	0	0	0	X	X	X
RAZEM	6	5	1	21	13	8	6	3	3